

JOURNAL D'INFORMATION MUNICIPALE
DE LA VILLE DE PONT DE CLAIX

SUR LE
PONT

— NOV. 2023 —

LES CENTRES
SOCIAUX SUR LE
DEVANT DE LA SCÈNE

VÉLO :
TOUS EN SELLE

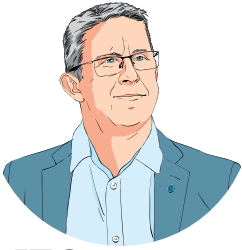
VOYAGES VOYAGES :
RÉCITS DE L'IMMI-
GRATION PONTOISE

97



ÇA S'EST PASSÉ

... EN OCTOBRE



ÉDITO

16 octobre 2020, 13 octobre 2023, Samuel Paty, Dominique Bernard. 3 ans après l'assassinat ignoble de Samuel Paty nous refaisons face à l'horreur d'un attentat commis contre un enseignant sur notre sol.

Leurs portraits diffusés dans la presse ou énoncés par leurs collègues décrivent les mêmes personnes. Des passionnés de culture et de transmission, guidés par l'amour de leur matière et leur volonté de la partager à leurs élèves. Des innocents, victimes d'actes barbares perpétrés au sein même de nos établissements scolaires.

Par leur personne, c'est l'école et ce qu'elle représente qui est attaquée, un projet d'émancipation : gratuit, laïque et ouvert à tous sans aucune distinction.

Défendre les enseignants, la liberté de leur parole, l'importance de leur rôle au sein de notre société est plus que jamais un devoir qui au lendemain de l'assassinat d'un professeur de Français, se conjugue à l'impératif : le devoir de défendre notre société et son idéal, celui de l'égalité et de l'émancipation de tous.

Christophe Ferrari
Maire de Pont de Claix,
Président de Grenoble-Alpes
Métropole

10/10 UN ÉCHANGE CINÉPHILE

En 1973, après l'arrivée du général Pinochet au pouvoir, l'ambassadeur de France et son épouse Françoise de Menthon ont accueilli des centaines de réfugiés politiques et les

ont aidés à fuir le pays... Une histoire racontée dans le documentaire *Revoir l'ambassade, Chili 1973* que son co-réalisateur, Thomas Lalire, a présenté à l'Amphi. Une belle manière de clore un cycle d'événements destinés à commémorer les 50 ans du coup d'État.



16/10 HOMMAGE

Élus et habitants se sont réunis pour une minute de silence, en mémoire de Dominique Bernard, professeur assassiné à Arras, et en soutien aux autres victimes de cette attaque.



16/10 EL CONSTRUCTOR DE LA CIUDAD

Voilà le nom de l'œuvre qui a été installée dans le jardin Wangari Maathai, en cours d'aménagement aux Minotiers. Cette sculpture a été commandée pour les 150 ans de la Ville et célèbre le travail de celles et ceux qui ont participé à son développement. Elle a été réalisée par l'artiste espagnol José Seguiri, et financée grâce à du mécénat.

NATIONAL

Christophe Ferrari a été élu en octobre vice-président d'Intercommunalités de France, fédération nationale des métropoles, agglomérations, communautés urbaines et communautés de communes. Il sera chargé du logement social et de la rénovation urbaine.

ÇA VA SE PASSER

EN NOVEMBRE ...

ERRATUM

L'article « La folle épopée du rugby pontois » (SLP 96) ne visait pas à être exhaustif. Nous avons néanmoins omis un élément important, qu'il convient de citer ici : le rôle clé joué par Ernest Palamini dans la création et le développement de l'école de rugby de l'US 2 Ponts !

DU 06 NOV. AU 1^{ER} JANV. FERMETURE POUR TRAVAUX DE LA MAISON DE L'HABITANT

Le Point Accueil Citoyen se prépare !

► Rens. en page 10 de ce journal

VENDREDI 10 NOV. ATELIER DE CONCERTATION AUX MINOTIERS À 14H


Venez échanger sur le futur jardin Wangari Maathai, et découvrir le site sur lequel il s'implantera !

► **Croisement rue Charles de Gaulle / rue de la Paix**

► Renseignements : 04 57 38 92 23

SAMEDI 11 NOV. COMMÉMORATION DE L'ARMISTICE À 11H

105^e anniversaire de l'armistice de 1918 et hommage à tous les morts pour la France

► **Monument aux morts du parc Borel**

► Renseignements : 04 76 29 80 80

DU 21 NOV. AU 1^{ER} JANV. FERMETURE ANNUELLE DE FLOTTIBULLE

C'est l'heure d'entretenir les bassins.

► Rens. en page 11 de ce journal

MERCREDI 22 NOV. LA FIANCÉE DU VAMPIRE CONTE EN MUSIQUE À 16H


Conte bulgare raconté en musique par la compagnie Nana Sila. À partir de 6 ans, gratuit sur inscription.

► **Bibliothèque Aragon**

► Renseignements : 04 76 29 80 95

JEUDI 23 NOV. CONSEIL MUNICIPAL À 18H30

Séance à suivre en direct sur Facebook.

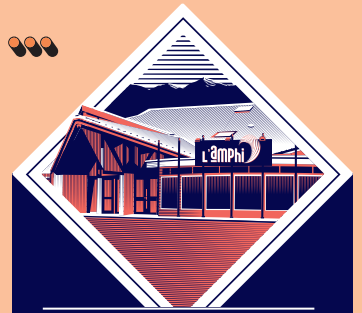
► **Mairie - Salle du conseil municipal**

► Renseignements : 04 76 29 80 00


JUSQU'AU 18 NOV. BIENNALE D'ART NON OBJECTIF DU MER. AU SAM. DE 14H À 18H

► **Moulin de Villancourt**

► Rens : 04 76 29 80 59


DU MER. 22 AU DIM. 26 NOV SPECTACLE PARTICIPATIF : 150 ANS TOUT'UNE VILLE !

À 19H (MER-SAM) ET 16H (DIM)

Laissez-vous conter l'histoire de Pont de Claix par les habitants, les associations et la compagnie Acour !

► **L'Amphi**

► **Gratuit, réservations sur www.pontdeclaix.fr**

VEN. 1^{ER} DEC. PONT DE CLAIX HISTOIRES D'IMMIGRATION

À 17H ET 19H VOYAGES

Parcours-exposition théâtralisée d'Ali Djilali. Spectacle gratuit, tout public à partir de 10 ans.

► **Bistrot de l'Amphi**

► Rens. : en page 13 de ce journal

À 20H30 VIES EXILÉES, VIES CABOSSÉES

Spectacle sur l'exil de l'association APARDAP. Spectacle gratuit, tout public à partir de 10 ans.

► **L'Amphi**

► Rens. : 04 76 29 86 60



DES LENDEMAINS QUI ROULENT

Effectuer ses trajets quotidiens à vélo a de nombreux bienfaits. Tour d'horizon des raisons de se lancer et des aides qui peuvent faciliter la découverte et l'adoption du vélo.

Jérôme, qui habite le sud de la ville, travaille à Saint-Martin-d'Hères et a choisi de s'y rendre à vélo. Ce trajet d'une dizaine de kilomètres lui prend 35 minutes, contre 20 en voiture, mais il y voit de nombreux avantages, parmi lesquels *« se réveiller plus en forme, être moins stressé et davantage maître de son temps qu'en voiture »*.

Pour Alexandra, qui s'y est mise en arrivant à Pont de Claix, le vélo est plus agréable que les transports en commun : *« J'adore être dehors, et c'est plus direct que le tram et le bus »*. Elle n'oppose toutefois pas les deux modes, soulignant *« qu'on peut monter dans le tram* et le train avec le vélo sans frais supplémentaires »* et ainsi allonger les distances parcourues.

Plus qu'une affaire de volonté personnelle, les deux cyclistes précisent qu'intégrer le vélo à ses habitudes dépend, aussi, des conditions dans lesquelles on peut pédaler. *« Ce qui est important, c'est de connaître les pistes cyclables »*, avance Alexandra.

De ce côté là, le territoire est plutôt bien desservi : la Ville de Pont de Claix est bien notée dans le dernier baromètre de la Fédération des usagers de la bicyclette, et la livraison cette année d'un nouveau tronçon de la Chronovélo, le long de l'avenue du Maquis de l'Oisans, permettra de sécuriser une nouvelle route.

Pour rassurer davantage des personnes qui hésiteraient à s'y mettre, les centres sociaux et le service des sports organisent des ateliers remise en selle, qui permettent aux participants de reprendre confiance. D'autres rendez-vous seront prochainement planifiés. Des cours sont également proposés par la Métropole, sur le campus (renseignements sur bit.ly/remiseenselle). Enfin, pour encourager financièrement la pratique du vélo, une aide métropolitaine est désormais proposée, sous conditions de ressources, pour l'achat de plusieurs types de vélos.

► **Renseignements : grenoblealpesmetropole.fr**

* avant 7h30 et après 19h30 en semaine et toute la journée les dimanches et les jours fériés, pour le tram.



UN PANIER SAIN POUR UN CORPS SAIN

Aider les producteurs des environs tout en offrant aux 400 foyers adhérents des produits locaux, accessibles et de qualité : c'est le pari qu'a fait la coopérative l'Équytable. Un projet qui porte ses fruits depuis maintenant 13 ans.

La coopérative travaille avec une quarantaine de producteurs, tous situés dans un rayon de 80 km autour de Grenoble.

« *Ce qu'on voulait*, explique Maxence Landry, salarié de l'Équytable, *c'était proposer une offre d'alimentation en circuit court, et travailler en concertation avec les producteurs* ».

Une alternative au supermarché qui avantage aussi le consommateur, et lui permet de profiter toute l'année de produits bio, locaux et de saison. « *C'est un mode de fonctionnement qui lui permet de faire partie intégrante du projet, au même titre que les producteurs et salariés* » conclut-il.

Et pour trouver de bonnes idées de recettes, l'Équytable déborde d'imagination !

Et voilà sa préférée du moment

LA TARTE TATIN DE FENOUIL ET PARMESAN

INGRÉDIENTS : 1 pâte feuilletée, 3 bulbes de fenouil, 50g de beurre, 2 c.s de cassonade, 2 branches de thym, 1 graine de fenouil, 30g de parmesan, un peu de sel, poivre et piment d'Espelette

PRÉPARATION : Laver et couper les fenouils en tranches épaisses dans le sens de la hauteur. Dans une poêle, faire fondre le beurre et y ajouter les fenouils. Les faire revenir à feu moyen 5 minutes sur chaque face. Ajouter la cassonade, le thym, la graine de fenouil, ainsi que quelques pincées de piment. Saler et poivrer. Poursuivre la cuisson 10 minutes toujours à feu moyen, puis 2 minutes à feu vif pour caraméliser. Préchauffer le four à 210°. Beurrer un moule à tarte, disposer joliment les fenouils dans le fond et saupoudrer de parmesan. Ajouter la pâte feuilletée et rentrer les bords. Enfourner 20 - 25 min et laisser tiédir avant de démouler.

REMPLEIR SON PANIER, QUELLE QUE SOIT SA BOURSE

Même avec de faibles revenus, plusieurs dispositifs permettent de faire vos achats avec des tarifs adaptés au quotient familial :

Les paniers solidaires de l'Équytable. En vous rapprochant des centres sociaux, vous pourrez obtenir vos paniers à prix réduits (renseignements : 04 76 29 86 60 / 04 76 29 86 40)

L'épicerie solidaire Épisol, qui s'installe place Michel Couëtoux tous les mercredis de 15h30 à 17h30 (et de 16h à 18h en saison estivale)

LES CENTRES SOCIAUX



Vous pouvez y apprendre de nouvelles choses, concocter une recette avec vos voisins, trouver une oreille attentive pour discuter ou rencontrer d'autres passionnés de théâtre.

Ci-dessus, les participants à la création théâtrale partagée : « 150 ans tout'une ville ! »

FAIRE ENSEMBLE ET ÊTRE ENSEMBLE



Plus qu'un lieu ressource pour les habitants, les centres sociaux sont indispensables à l'échelle de la ville et de ses quartiers. Venez à la rencontre de ceux qui les font vivre !

BIENVENUE DANS LES CENTRES SOCIAUX !

Un centre social est un lieu d'accueil, d'animation, qui favorise la mixité sociale et intergénérationnelle et organise des projets avec les habitants. Pont de Claix compte deux centres sociaux, Jean Moulin et Irène Joliot-Curie, mais leurs activités se déploient aussi dans la rue, les parcs... tous vos lieux de vie !



« Les centres sociaux sont au cœur de nos politiques sociales, familiales et de solidarité. Formidables lieux de ressources et de vie, ils offrent aux habitants un espace de dialogue, de partage, de créations, d'échanges, de prévention, d'écoute et d'entraide de tous les publics. Les centres sociaux, où se mêlent les cultures et les histoires de chacun, sont incontournables dans l'animation de la vie de notre commune. »

Isabelle Eymeri-Weihoff, adjointe aux solidarités

LE CENTRE SOCIAL POUR QUI ?

Tout le monde peut venir participer aux activités proposées par les centres sociaux. Celles-ci sont mises en place dès lors que les habitants en expriment le besoin et que des bénévoles s'en emparent.

« Ce qui fait la force des centres sociaux ? L'engagement des habitants ! C'est l'endroit où ils peuvent porter des projets, des activités, et devenir acteurs de leur ville... avec l'appui des professionnels !

Les bénévoles sont parfois amenés à accueillir, écouter, orienter des habitants, y compris des personnes fragilisées. On échange beaucoup sur cela avec eux, lors de réunions mensuelles autour d'un café. On aborde le non jugement, la mise en confiance et la confidentialité. »

Claudine Poncet, directrice des centres sociaux

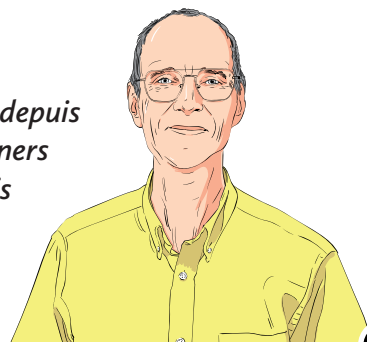


« Je donne un coup de main sur les sorties Prenons l'air ensemble. Ce qui me motive, c'est de pouvoir créer des liens entre des personnes du quartier qui ne se connaîtraient pas encore et d'encourager les liens intergénérationnels, car tous les enfants n'ont pas forcément des grands-parents à proximité, toutes les personnes âgées n'ont pas forcément de petits-enfants. »

Rachel, bénévole

« Le centre social, c'est comme une famille ! Je suis bénévole depuis 6 ans et je fais partie de l'équipe qui organise les petits déjeuners hebdomadaires. Je participe aussi aux sorties culturelles, mais seulement en tant que spectateur. »

Patrick, bénévole



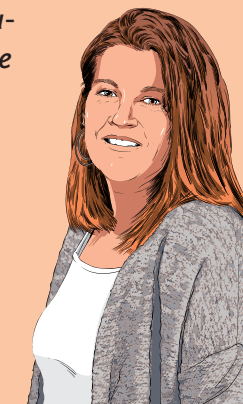
QUELLES SONT LES PRIORITÉS DE TRAVAIL ?

Tous les 4 ans minimum, les centres sociaux doivent renouveler leur « Projet social », qui fait le bilan de leur action et donne des orientations pour les années à venir.

« Les centres sociaux sont financés aux deux-tiers par le Centre communal d'action sociale (CCAS). Un tiers est financé par la CAF, sous réserve de présenter un projet social qui permette d'obtenir l'agrément centre social.

Pour la réécriture des projets, plusieurs ateliers, des allers-vers dans les parcs de la ville ont été organisés pour recueillir (et parfois confronter) les points de vue des habitants, professionnels, élus et bénévoles. J'ai participé aux temps ouverts aux habitants et aux élus : notre approche n'était pas forcément la même mais nos conclusions se rejoignaient. »

Nathalie Bousboa, conseillère déléguée chargée des centres sociaux



Les deux centres sociaux ont de nombreux projets et activités en commun : ludothèques, sorties *Prenons l'air ensemble*, ateliers d'échanges de savoirs entre habitants, actions socio-linguistiques.

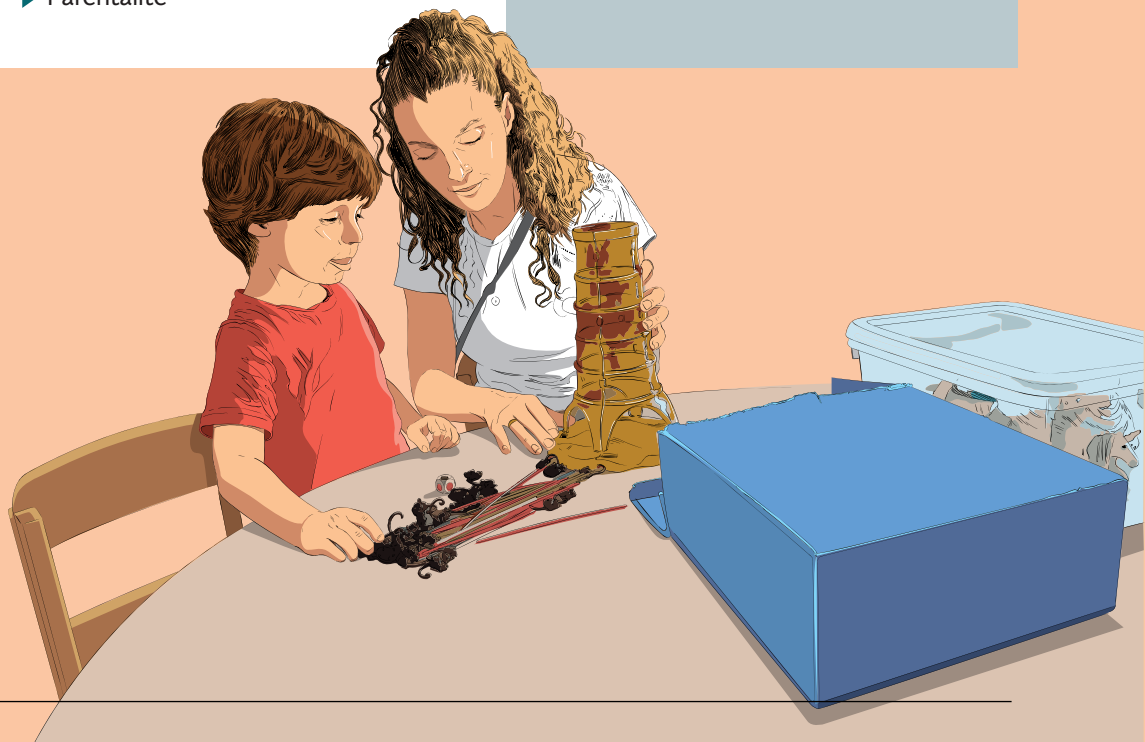
En 2022, l'élaboration de leurs nouveaux projets fut l'occasion de se poser des questions de fond avec l'ensemble des partenaires et de réfléchir aux priorités de chaque structure :

Jean Moulin

- ▶ Accueil (petit déjeuner, travail autour du déménagement et du chantier du futur centre social)
- ▶ Culture et transition écologique (sorties culturelles, ateliers développement durable)
- ▶ Inclusion et transmission
- ▶ Parentalité

Irène Joliot Curie

- ▶ Accueil (café échange, participation des habitants)
- ▶ Santé et bien-être (accompagnement par la médiatrice santé, paniers solidaires, animations sportives)
- ▶ Inclusion et transmission
- ▶ Parentalité



UN EXEMPLE DE PROJET ? LE SPECTACLE PARTICIPATIF !

En plus des rendez-vous hebdomadaires que proposent les centres sociaux pour se retrouver et s'entraider, des projets au long cours sont aussi menés. Chaque année, un spectacle participatif est créé avec les habitants. Celui de cette année, intitulé « 150 ans tout'une ville ! », mobilise tous les talents des habitants autour d'un récit sur l'histoire de Pont de Claix.

« Le centre social a deux moteurs : l'implication et l'engagement des habitants, et le travail des professionnels qui les accompagnent. La création partagée est un bon exemple du fonctionnement du centre social : ce sont les habitants qui ont l'idée et jouent dans la pièce, les costumes sont créés par les ateliers couture... »

Nathalie Bousboa, conseillère déléguée chargée des centres sociaux

Pour ce projet, les centres sociaux démontrent aussi leur capacité à travailler en réseau avec tous les talents locaux. La compagnie professionnelle Acour est embauchée pour le projet. Les associations 2PdeC, Koach'Ing danse, les ateliers Marianne et un ensemble de clarinettes dirigé par le conservatoire prennent aussi part à cette aventure.

« Pour l'écriture, je me suis basée sur des archives et des témoignages d'habitants. Il a fallu adapter le texte pour en donner un peu à tout le monde, et faire en sorte que chacun trouve sa place. Ce qui me plaît le plus dans ce projet, ce sont les rencontres humaines. Parce qu'on veut que le spectacle final soit beau, mais l'essentiel c'est surtout de partager des bons moments en chemin... »

Valérie Vagné, autrice de la pièce

Ouvert à tous les usagers, quel que soit leur âge, leur expérience sur les planches, leurs difficultés, ce projet de théâtre est avant tout pour les habitants l'occasion de créer quelque chose d'unique qui leur ressemble, en s'inspirant de leur histoire commune.



« Je joue dans la scène de la démolition des Tritons en 1988, un événement auquel j'avais réellement assisté à l'époque, et qui a marqué les habitants ! Il y a eu beaucoup de vie, beaucoup de souvenirs dans ces immeubles, j'y avais moi-même vécu. Avec ce spectacle je revis l'expérience, et l'émotion est toujours là. »

Basma, Pontoise participant au projet avec son fils Mejmedine

► Le spectacle (gratuit) aura lieu à l'Amphi du 22 au 26 novembre, à 19h du mercredi au samedi et à 16h dimanche. Prenez vos places sur www.pontdeclaix.fr ou auprès des centres sociaux : 04 76 29 86 60 / 04 76 29 86 40



ET COMMENT AVANCE LE PROJET DU FUTUR CENTRE SOCIAL JEAN MOULIN ?

Le centre social Jean Moulin a vu la ville évoluer et a accompagné les habitants pendant des décennies. Le bâtiment étant devenu trop vieux, en 2020, un projet de reconstruction a été lancé, et les habitants ont répondu présent pour en esquisser les contours.

« J'ai participé aux échanges, et la plupart de mes idées ont été retenues : faire un toit végétalisé, installer un récupérateur d'eau... Je ne m'étais jamais investi dans un projet comme ça, et ça m'a beaucoup plu. Au fur et à mesure, les idées viennent. »

Patrick, bénévole



Dans le futur bâtiment, le centre social fera partie d'un pôle de services publics, comprenant le Pimms et une Maison France services (aide aux démarches administratives) et le Point Justice (orientation sur les questions de justice). Des logements pour personnes âgées seront également construits dans les étages.

« Dans le futur lieu, j'aimerais que les gens continuent à se sentir accueillis. C'est ça la base : le sourire, la bienveillance, l'écoute... J'aimerais que cela persiste et qu'on réussisse à intégrer les nouveaux habitants qui vont arriver dans le quartier. »

Rachel, bénévole

« Notre objectif, c'est de maintenir cette qualité d'accueil dans la phase transitoire. Nous avons travaillé avec les habitants pour répartir les activités dans les nouveaux locaux, et nous veillerons à ce que la plupart soient maintenues. »

Claudine Poncet, directrice des centres sociaux

La reconstruction est prévue entre janvier 2024 et décembre 2025.

Pendant ce temps, les activités du centre social seront déplacées dans des bâtiments temporaires, dans la cour de l'école Jean Moulin.

PONT DE CLAIX, PASSION PÉTANQUE

Passe-temps occasionnel pour les uns, sport passion pour les autres : la pétanque anime la ville tout au long de l'année ! Et Pont de Claix compte son lot de champions...



Un beau soleil automnal, le bruit mat des boules de métal qui claquent les unes contre les autres, les effusions de joie qui accompagnent un lancer particulièrement réussi... C'est pour des scènes comme celle-ci que les 223 adhérents du club PPC pétanque se rejoignent au boulodrome des Deux Ponts, pour s'affronter lors des compétitions officielles comme des matches amicaux. Né au sein de l'usine Rhône-Poulenc, le club a aujourd'hui 46 années d'existence et séduit comme au premier jour.

« Nos adhérents ont 18 ans comme 80 ans, il y a des hommes et des femmes. C'est un endroit où l'on vient surtout pour passer un bon moment, confie Vincent Alongi, président de l'association. Et il y a du monde tous les jours ! Les gens viennent regarder les matches, boire un coup, jouer aux cartes... C'est l'occasion de sortir de chez eux et de passer du temps ensemble. »

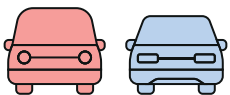
Mais si les pétanqueurs locaux viennent au boulodrome, c'est aussi pour le frisson de la compétition ! Doublette femmes, mixtes, vétérans, séniors, les tournois s'enchaînent à un rythme effrené. « Il y a une véritable effervescence autour de ce sport, continue-t-il, et Pont de Claix compte d'excellents joueurs. Rien que cette année, nous sommes la ville la plus titrée du département, avec 4 titres de champion de l'Isère. Ce n'est pas rien ! » conclut-il avec fierté.

RN 85 : L'INTERDICTION DE DOUBLER ENTRE EN VIGUEUR

Depuis le 1^{er} septembre, il est interdit de doubler sur la route nationale 85, sur le tronçon de Pont de Claix.

Cette décision a été prise par arrêté préfectoral. La Ville en avait fait la demande suite à plusieurs accidents mortels survenus sur cette voie. Des panneaux et une ligne blanche continue à bande rugueuse seront mis en place pour avertir les automobilistes de cette interdiction.

Ces aménagements interviendront soit en novembre, soit, si la météo ne le permet pas, au printemps 2024.

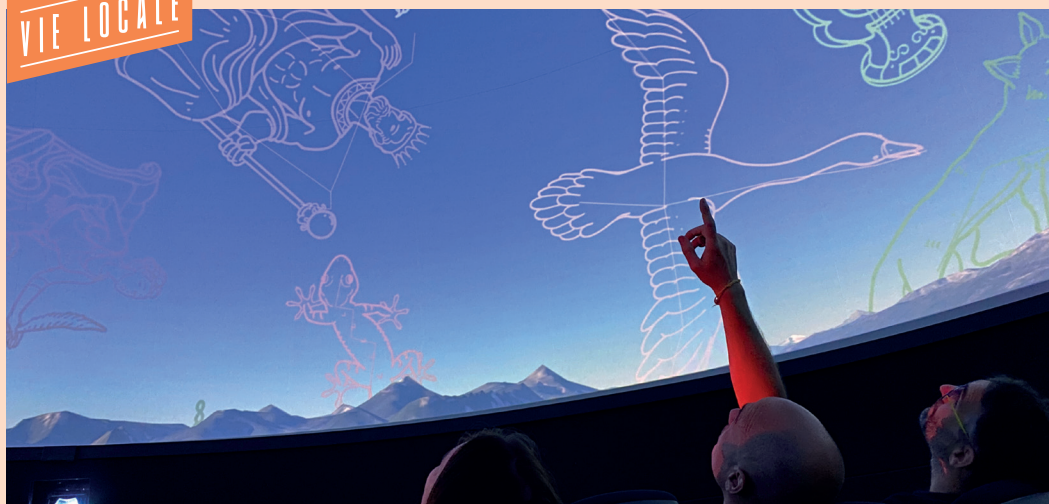


POINT ACCUEIL CITOYEN : LES TRAVAUX COMMENCENT !

Le nouvel accueil principal des services de la Ville ouvrira ses portes en janvier 2024 à la Maison de l'habitant.

Le bâtiment sera fermé le temps des travaux nécessaires à cette réorganisation.

Cartes d'identité et passeports, inscriptions scolaires et péri-scolaires, signalement des dysfonctionnements sur l'espace public ou encore accès à des bornes numériques pour effectuer des démarches en ligne avec l'aide d'un agent de la Ville : le Point Accueil Citoyen permettra aux habitants d'effectuer leurs démarches administratives depuis un seul et même lieu. Les travaux débuteront le 6 novembre 2023 et se poursuivront jusqu'à la fin de l'année, période pendant laquelle le bâtiment sera fermé. Les permanences de la SDH auront lieu dans le local partagé de la tour 1/3 Stendhal. L'équipe du Point Accueil Citoyen aura le plaisir de recevoir les habitants à partir du lundi 8 janvier 2024.



VERS L'INFINI ET AU DELÀ !

Inauguré fin septembre, le centre de sciences Cosmocité a des surprises à révéler au visiteur dans chacune de ses salles... mais l'une d'elles a de quoi émerveiller tout particulièrement : le planétarium.

Premier planétarium fixe à faire son apparition en Isère, celui de Cosmocité peut accueillir jusqu'à 84 spectateurs sous son dôme de 13 m de diamètre. Conçu par l'entreprise régionale RSA Cosmos – Konica Minolta, il offre des projections à 360° pour entourer le spectateur... et le plonger dans l'immensité de la galaxie !

Sa forme arrondie peut faire office de voûte céleste miniature, et est idéale pour figurer le ciel et les mouvements des astres. Mais pas uniquement : « *Le dôme se prête à toutes sortes de projections immersives,* raconte Emmanuel Laisné, chargé de projets à Cosmocité. *Et avec notre simulateur en temps réel, il permet de partir à la*

découverte de son environnement proche... ou lointain. On peut aller voir les montagnes de notre région, se poser sur la surface de la planète Mars, plonger dans les anneaux de Saturne, ou même quitter le système solaire ! »

Qu'il s'agisse des explorations guidées par les médiateurs ou des court-métrages à proprement parler, les séances au planétarium promettent de vous faire voyager. Les plus petits peuvent suivre les écureuils Nino et Lili, partis chercher des noisettes aux confins de l'espace, pendant que les plus grands découvrent leur lien de parenté avec les étoiles ou les secrets de la matière noire... Alors attachez bien vos ceintures !

► **Retrouvez toutes les informations sur l'équipement et réservez vos places sur www.cosmocite.fr**

SOUS L'EAU, LES TRAVAUX

Flottibulle, votre centre aquatique préféré sera en vidange et en rénovation du 27 novembre au 31 décembre 2023.

Une fois par an, Flottibulle ferme ses portes pour une vidange. Une opération de quelques jours qui permet d'assurer l'hygiène des locaux et la qualité de l'eau. Cet automne, celle-ci sera couplée à des travaux plus conséquents. Il s'agira de rénover les filtres à sable, de remplacer les analyseurs de traitement de l'eau, et

d'effectuer une rénovation globale du traitement de l'air, ce qui permettra de réaliser des économies d'énergies. Pendant cette période, le logiciel de gestion des entrées sera également changé, dans le but d'améliorer la gestion des abonnements et, in fine, de rendre un meilleur service aux usagers.

► **Retour prévu du public dans les bassins le 2 janvier 2024 !**

PONT DE CLAIX UNE VILLE QUI AVANCE

MAJORITÉ MUNICIPALE

Christophe Ferrari, Sam Toscano, Isabelle Eymeri-Weihoff, Maxime Ninfosi, Souad Grand, Mebrok Boukersi, Fatima Benyelloul, Gilbert Bonnet, Louisa Laib, Delphine Chemery, Maurice Alphonse, Michel Langlais, Alain Soler, Dominique Vitale, Jean Rotolo, Athanasia Panagopoulos, Laurence Bonnet, Cristina Gomes-Viegas, Dolorès Rodriguez, Nathalie Bousboa, Myriam Martin-Arrête, Virginie Tardivet, Ferhat Cetin, Linda Yakhou, Rémi Besançon, Nader Dridi, Edmond Arrête, Marina Bernardeau

Porter un message de paix, travailler à son maintien partout dans le monde, reconnaître le prix d'une vie, notre devoir est là.

Ukraine, Arménie, Israël, Palestine, les guerres et les affrontements nous entourent, portés par les appétits nationalistes, extrémistes et obscurantistes ici et là. Nous condamnons avec émotion les attaques terroristes contre les civils Israéliens et Palestiniens pris dans un conflit sans fin. Nous soutenons une solution de paix durable dans les meilleurs délais pour que chacun recouvre le droit de vivre en paix et de choisir son destin.

Notre pays n'est pas épargné, nous pensons à Dominique Bernard, à ses proches, à la communauté éducative. Le terrorisme a une nouvelle fois frappé à l'école, ce lieu d'apprentissage et d'émancipation, symbole de la République.

À Pont de Claix, tout le monde a sa place. Nos histoires, nos parcours, nos savoirs sont tout autant de richesses à transmettre dès lors qu'ils s'inscrivent dans la tolérance et le respect de l'autre. Restons debout, unis, et continuons à porter un message de paix.

AGIR ENSEMBLE POUR PONT DE CLAIX

Julien Dussart, Lydie Soler

Respire. Pourrait être le conseil donné à notre municipalité. Respire, le béton dont tu enveloppes notre ville, chaque espace est devenu une future construction. Où est passée cette volonté d'espace nature ? l'écologie, c'est pour les autres. Sans parler du quartier Îles de Mars qui est devenu le centre névralgique de cette transformation. Après une crèche, deux immeubles, une future résidence pour les seniors, empilées au même endroit, on peut se demander pourquoi. Respire, la culture n'a pas besoin de lumière dorée, surtout avec l'argent des habitants, c'est si facile. La culture, c'est le moyen qu'ont trouvé les gens pour communiquer sans se parler, ici, elle est devenu une pub pour l'ambition démesurée d'un homme. Combien de pontois pourront payer seulement l'entrée ? Respire les pontois n'ont pas besoin de tout cela, ils ont juste besoin de dirigeant qui sont à leurs côtés, qui les écoutent. Respire, et écoute, alors l'humilité deviendra ton nouveau costume, celui d'élus de notre ville.

REPRENONS LA PAROLE

Daniel Bey, Patrick Durand, Jérémie Giono

Les Incivilités de Stationnement : Un Problème Urbain Croissant

Le stationnement est un défi dans nos villes modernes, en particulier dans les zones densément peuplées. Les incivilités liées au stationnement sont devenues un problème croissant qui perturbe la vie quotidienne, la fluidité du trafic et la sécurité routière.

Stationnement sur trottoirs, sur zones handicapées, sur passages piétons, non-respect des règles de durée limitée, ou encore véhicules garés de manière inappropriée, gênant la circulation ou la visibilité.

Ces incivilités peuvent créer des embouteillages, bloquer des rues étroites et rendre la circulation difficile. Elles peuvent entraîner des situations dangereuses, réduisant la visibilité des conducteurs et en obligeant les piétons à marcher sur la chaussée. Les personnes âgées, à mobilité réduite ou avec des poussettes rencontrent des difficultés pour se déplacer lorsque les trottoirs sont obstrués.

Ce problème urbain nécessite une action coordonnée des autorités locales, des citoyens et des conducteurs.

(En savoir plus sur <https://sites.google.com/view/reprenonslaparole38800>)



UNE HISTOIRE PERSONNELLE DES MIGRATIONS

Qu'on ait des grands-parents italiens, des parents venus de Tunisie ou qu'on vienne de débarquer de Bretagne... chacune de nos histoires est marquée, à un moment ou un autre, par une migration.

C'est l'idée défendue par Ali Djilali dans *Voyages*, une création qu'il présentera le 1^{er} décembre à l'Amphi. Pour construire cette exposition théâtrale, qu'il a déjà déclinée dans plusieurs villes, le comédien et metteur en scène recueille les témoignages de Pontois, venus des quatre coins de la France et du monde.

• **Pourquoi avoir créé ce spectacle ?**

« Pour que les gens aillent à la rencontre de l'autre, qu'ils découvrent la trajectoire de ceux qu'ils croisent dans leur immeuble et qu'ils ne connaissent pas. En ce moment, la tendance est au repli et on aimerait nous faire choisir une identité, mais moi je suis Franco-algéro-alsacien. J'en ai marre d'entendre « Tu es d'où ? » quand les gens voient ma peau, mes cheveux, donc je dis aux gens « Je suis Alsacien » et ça les déstabilise. Ce qui m'intéresse c'est de montrer comment une personne va apporter son humour, ses coutumes et faire bouger les lignes autour d'elle. »

• **Vous mettez au même niveau les migrations, qu'elles soient régionales, nationales ou continentales, pourquoi ?**

« D'abord, car ce sont les mêmes souffrances qu'on retrouve. J'étais très triste de quitter l'Alsace quand je suis venu à Grenoble, je pleurais dans la voiture. Maintenant que j'ai construit ma vie ici, je me sens Grenoblois, et aussi Alsacien. Peut-être car notre vécu d'enfant est ce qui nous imprègne le plus profondément. »

• **Comment construisez-vous le spectacle ?**

« J'interviewe des dizaines de personnes et ensuite je sélectionne les trajectoires qui me paraissent symboliques. Ce n'est pas une interview classique mais un échange spontané, qui permet de libérer la parole. Quand des personnes me parlent de la douleur qu'ils ressentent, je leur parle de celle qu'a ressentie ma mère. Ensuite, j'ai plein de valises, qui constituent le parcours, et je les remplis d'objets donnés par les habitants. »

► **Pour confier votre témoignage à Ali Djilali, vous pouvez le contacter au 06 71 20 89 34**

► **Représentation le 1er décembre, à 17h et 19h à l'Amphi. Inscriptions auprès du CCAS au 04 76 29 86 40**

► **Le même soir à 20h30, et dans le cadre du projet "Pont de Claix histoires d'immigrations", sera présentée à l'Amphi la pièce *Vies exilées, vies cabossées* de l'Association de Parrainage Républicain des Demandeurs d'Asile et de Protection (APARDAP)**



Directeur de publication **Christophe Ferrari**, Conception, réalisation, rédaction, photos **Service communication** - F. Albe, M. Debaeq,
A. Lascurrettes, O. Latour, N. Llado Crédits photos xx
Impression 5800 exemplaires Imprimerie Notre-Dame Montbonnot N° ISSN 1245-1371



Pont **150** ANS DE
Claiix



PONTDECLAIIX.FR