

2022

Mai | Juin

SUR LE

PONT

82

Ville de Pont de Claix

journal d'information municipale

VILLE de
Pont
Claix

ACTUALITÉS > PROTOXYDE D'AZOTE : ATTENTION DANGER | UN ATLAS DE LA BIODIVERSITÉ | RÉSULTATS DE L'ÉLECTION ZOOM SUR > ENVIRONNEMENT, QUAND LA TRANSITION JOUE GAGNANT-GAGNANT



DOSSIER

—• PARCE QU'ILS SONT JEUNES ET PONTOIS !



CHRISTOPHE FERRARI
MAIRE DE PONT DE CLAIX
PRÉSIDENT DE GRENOBLE-ALPES
MÉTROPOLE

Jeunes Pontois, des ambitions à soutenir

« *Jeunesses, d'une crise à l'autre* », c'est par ce titre que l'Institut National de la Jeunesse et de l'Éducation Populaire résume son dernier portrait social de la jeunesse, paru cette année. Il ne peut me laisser indifférent tant il dépeint la réalité de ce qu'est devenu cet âge de la vie. De l'âge de toutes les découvertes et de tous les possibles, il est progressivement devenu celui de nouvelles anxiétés, de nouvelles vulnérabilités et de nouvelles précarités.

Il est urgent de fuir les représentations qui caractérisent trop souvent la jeunesse et de collectivement prendre la mesure de ce qu'elle vit. Le mythe d'une jeunesse turbulente et désinvolte masque en réalité les tourments d'une génération inquiète pour son avenir.

Loin d'être nouvelle, cette situation se renforce d'année en année et les deux dernières que nous venons de vivre l'ont d'ailleurs considérablement accrue. À la fois comme maire, mais aussi comme enseignant, je ne peux rester insensible face à ces constats.

À Pont de Claix, 15 % de notre population a aujourd'hui entre 15 et 25 ans, cela fait de notre ville l'une des plus jeunes de notre agglomération. L'enquête que nous venons de mener auprès de cette population a permis de prendre la mesure de ses besoins. Deux préoccupations centrales ressortent : la poursuite d'études et l'accès à l'emploi. Je les partage.

Seulement 40 % de cette classe d'âge poursuit ses études après le baccalauréat. C'est précisément pour cela que la Ville s'engage sur le développement du Complément Minimum Garanti pour les jeunes. Afin que chaque jeune sache que sa poursuite d'études sera accompagnée par la collectivité. Afin qu'aucun Pontois ne pense que les études ne sont pas faites pour lui et qu'il n'aura pas les moyens de les poursuivre.

C'est aussi pour cela que nous avons construit un nouveau Projet éducatif territorial. Il porte la mobilisation de l'ensemble des acteurs éducatifs dans la même direction, celle de la réussite de tous et de l'accompagnement de chacun dans la réalisation de ses objectifs. Il complète l'engagement des parents, indispensable dans la réussite des plus jeunes.

Défendre notre jeunesse, porter haut ses ambitions et croire en ses talents, c'est défendre l'avenir de notre territoire. En la matière, ma détermination ainsi que celle de toute l'équipe municipale est totale.

SUR LE PONT #82

journal d'information municipale

Directeur de publication

Christophe Ferrari

Rédaction, réalisation

Service communication

F. Albe, A. Lascurettes, M. Debacq, N. Llado

O. Latour

Crédits photos

Service communication, Alain Gagne, Tai's Captures

Impression 5800 exemplaires

Imprimerie Notre-Dame Montbonnot

N° ISSN 1245-1371



3/11

ACTUALITÉS

Un large tour d'horizon de l'action publique

12/15

DOSSIER

Parce qu'ils sont jeunes et pontois !

17/18

ZOOM SUR

Environnement, quand la transition joue gagnant-gagnant

18/20

VILLE VIE ASSO'

Des nouvelles des associations pontoises

21

AGENDA

Les rendez-vous festifs, institutionnels, culturels...

Écureuils, oiseaux, hérissons : tous fichés

La plateforme Atlas de la biodiversité, développée par la Ligue de protection des oiseaux (LPO), permet de recenser les espèces présentes sur le territoire. Vous pouvez dès à présent y partager vos observations de la faune pontoise.

Pour aider la LPO et la Ville à mieux connaître la biodiversité du territoire (et donc améliorer leurs actions) une plateforme est disponible sur internet. Dans la page « Observez », sélectionnez l'une des catégories (écureuils et hérissons, nichoirs, oiseaux des parcs et jardins). Vous pourrez ensuite y rentrer manuellement votre observation, qu'il s'agisse de localiser un nichoir observé sur le territoire ou de renseigner l'heure et le lieu où vous avez observé un animal.

La Ligue de protection des oiseaux (LPO) est une association qui œuvre

pour la connaissance et la protection de la nature et de la biodiversité. La Ville, qui souhaite agir pour la biodiversité et préserver des espaces de nature au cœur de la cité, a signé en avril 2021 une convention avec la LPO. Au programme de ce partenariat, qui vient d'être renouvelé : valorisation des espaces naturels, sensibilisation des habitants et préservation de la biodiversité, de la faune et de la flore. Dans ce cadre, des distributions de nichoirs et des actions de sensibilisation, notamment lors de la concertation pour le réaménagement du parc Borel, ont déjà été réalisées.



Écureuils : qui sont-ils ? Quels sont leurs réseaux ?

> ATLAS DE LA BIODIVERSITÉ :
WWW.PONTDECLAIX.FR/LATLAS-DE-LA-BIODIVERSITE



16/03

TEMPS FORT

Des boîtes à meuh 2.0 qui n'en font qu'à leur tête, domptées par une chef de chantier que le casque jaune et le tailleur ajusté ne suffisent pas à raisonner. Le ton est donné, *Block*, de la compagnie La Boîte à sel, peut démarrer ! Pendant que la chef d'orchestre-maître d'œuvre se débat perchée sur son escabeau, les 61 petits boîtiers intrépides s'agitent dans tous les sens. Une balade urbaine sonore, entre prouesse technologique et poésie contemporaine dans laquelle les enfants se sont laissés embarquer, pour leur plus grand bonheur.

Pour la justice : un point, c'est tout

Agression, conflit, litige avec un particulier ou un professionnel : plusieurs dispositifs d'aide aux victimes existent à Pont de Claix, ainsi que des permanences gratuites pour ceux qui souhaitent se renseigner - en toute confidentialité - sur les questions de droit et obtenir réparation.

Si les lieux d'accueil des victimes étaient jusque là répartis dans toute la ville, il sera maintenant beaucoup plus facile de s'y retrouver. À partir du mois de mai, un lieu unique ouvrira pour répondre à tous vos besoins : le Point justice.

Situé dans les locaux du PIMMS, au 12 avenue Charles de Gaulle, le Point justice regroupera les services de trois entités :

- L'avocat conseil, pour vous informer sur vos droits et obligations, vous expliquer les démarches et procédures judiciaires et vous conseiller.



- La conciliatrice, pour vous aider à régler les conflits (problèmes de voisinage, de consommation, de relation avec les administrations...).

Le PIMMS, nouveau QG de la ligue des justiciers à Pont de Claix

- L'association France Victimes 38, pour vous aider en cas d'agression physique, matérielle ou morale et vous accompagner à l'aide de juristes et de psychologues.

EN CAS DE BESOIN :

- présentez-vous directement à l'accueil du PIMMS
- contactez ce service au 04 38 92 10 33

Votre rendez-vous sera alors pris auprès de l'interlocuteur le plus compétent sur votre problématique.

19/03

TEMPS FORT



Le 19 mars dernier marquait le 60^e anniversaire des accords d'Évian, qui allaient mettre fin à la guerre d'Algérie. Il aura fallu près de 8 ans pour que les Algériens, dans ce conflit particulièrement douloureux, obtiennent leur indépendance. Le maire Christophe Ferrari, les élus et les représentants de la FNACA se sont réunis avec les habitants pour honorer la mémoire des victimes civiles et militaires de cette guerre au dénouement houleux. Une commémoration particulièrement importante pour une guerre dont la responsabilité a été reconnue tardivement, et un rappel du caractère indispensable du devoir de mémoire.



Pont de claix passe à table !

Les amateurs de bonne cuisine et d'exotisme peuvent d'ores et déjà se réjouir : le samedi 11 juin, Pont de Claix lance son tout premier festival de la gastronomie internationale !

Si le Pontois ne va pas voir le monde, c'est le monde qui viendra voir le Pontois ! Cette année, pour vous faire découvrir de nouvelles cultures, la Ville met les petits plats dans les grands avec ce festival, un événement savamment orchestré par l'association d'experts culinaires les Disciples Escoffier, qui saura faire voyager vos papilles.

À partir de 10h sur la place Salvador Allende, vous pourrez goûter aux saveurs venues des 5 continents aux stands de dégustations gratuites et profiter des spectacles et animations sur le thème de l'Amérique



latine, région mise à l'honneur cette année. Des plats concoctés par nos chefs seront également disponibles à la vente : l'occasion de vous régaler

La cheffe Irma Balbuena mettra la cuisine mexicaine à l'honneur

et, cerise sur le gâteau, de faire une bonne action, car les bénéfices réalisés seront reversés au Secours Populaire. Bon appétit !

Réinventer les projets sociaux pour 2023

L'heure du renouvellement des projets sociaux a sonné pour les centres sociaux Irène Joliot-Curie et Jean Moulin ! L'occasion de faire le point et de repartir sur de bonnes bases...

Ils sont situés de part et d'autre de Pont de Claix et on peut au gré de ses envies y boire un café, faire du théâtre, apprendre à cuisiner ou se faire aider dans des démarches administratives : les centres sociaux sont au cœur de la vie pontoise.

Tout-petits ou personnes âgées, familles ou personnes seules, les centres accueillent les Pontois tout au long de l'année et sont conçus spécifiquement pour eux. Ce qu'on sait moins, en revanche, c'est qu'ils sont aussi conçu par eux.

En effet, tous les 4 ans, les centres sociaux doivent remettre à jour leurs projets sociaux, autrement dit choisir les prochaines actions qu'ils vont mener. C'est ce qui leur permet



ensuite d'obtenir auprès de la CAF les financements nécessaires à leur fonctionnement. Pour cela, tout un travail de concertation avec leurs partenaires professionnels et les usagers

Sur le ring, les catcheurs pontois s'affrontent à grands coups d'idées !

est mis en place, à commencer par une première phase de bilan. Pour évaluer le projet 2019-2022, les Pontois se sont donc réunis au mois de mars, et au cours d'un « catch d'idées » musclé, ils ont échangé en équipe sur ce qui leur avait plu ou non les dernières années (en termes d'activités, d'horaires, de modes d'organisation...).

Le travail se poursuivra tout au long de l'année afin d'imaginer ensemble ce qui pourra être amélioré ou les nouveautés qui pourront être mises en place pour la période 2023-2026. Alors que vous fréquentez les centres sociaux ou pas encore, il est temps de créer le centre social qui vous ressemble : la parole est à vous !

> RENSEIGNEMENTS : 04 76 29 86 60

Parc Borel : clap de fin pour la concertation

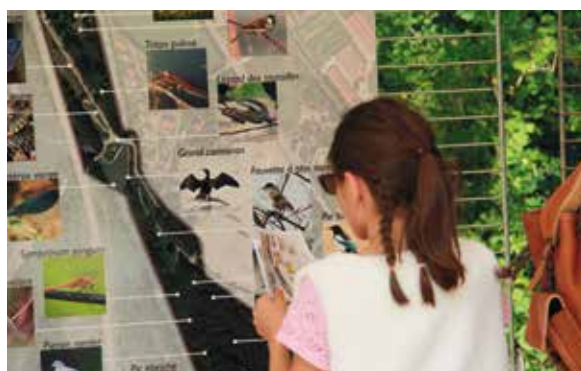
Un temps festif est organisé le 3 juin pour faire le bilan de plusieurs mois de concertation, présenter la version finale du projet... et découvrir le travail des écoliers et des collégiens.

Vous en avez entendu parler de nombreuses fois dans ces pages, vous y avez peut-être même participé : la concertation sur le futur du parc Borel est arrivée à son terme et la Ville rend sa copie le 3 juin ! Lors de ce temps festif, vous pourrez découvrir les plans et les aménagements qui seront réalisés dans le parc. Ce sera également l'occasion d'inaugurer deux parcours éphémères, conçus par les enfants ayant participé à la concertation, qui vous permettront de profiter du parc avant le début des travaux, à l'hiver prochain.

Pendant une année, les CE2 et CM2

de l'école Jules Verne ont travaillé avec la Ligue de protection des oiseaux (LPO) pour découvrir la faune et la flore présentes sur le site et mieux comprendre les enjeux de leur protection. Ce travail de sensibilisation leur a inspiré la création d'un parcours « biodiversité », parsemé de messages qu'ils souhaitent faire passer sur l'environnement.

Les élèves de 6^e du collège Nelson Mandela s'occupent, quant à eux, de votre forme physique, avec un cheminement « bien-être ». Bancs, marches... les équipements déjà présents sur le site sont mis



La jeunesse pontoise offre une seconde jeunesse au parc Borel !

à profit pour faire des étirements, des pompes. Les idées émises par les collégiens ont d'ailleurs inspiré le maître d'œuvre dans sa proposition des futurs aménagements.

26/03

TEMPS FORT



Ils ont mis leurs plus beaux costumes colorés pour danser sur les airs rythmés d'une fanfare pas comme les autres : cette année encore, les petits Pontois ont répondu présent pour faire du carnaval un pur moment de fête !

La drôle de procession menée par les musiciens et capoeeristes à l'énergie communicative a déambulé un moment en ville avant de s'arrêter parc Simone Lagrange pour découvrir une multitude d'animations. Bulles géantes, maquillage, atelier scientifique ou manège, les princes et autres super-héroïnes s'en sont donné à cœur joie ! Une belle journée qui s'est achevée sur une surprise avec l'apparition de M. Carnaval, sorti de sa fusée argentée dans une pluie de confettis...





30/03

TEMPS FORT



Mais que peuvent bien fabriquer un triton alpestre, un lièvre variable et un lagopède alpin entre Flottibulle et le futur Centre de sciences Cosmocité ? Il s'agit là de la dernière œuvre de l'artiste plasticien Hervé Frumy, qui a réalisé pour la Ville trois silhouettes géantes d'animaux. Découpées à l'hydrogène dans d'immenses plaques d'acier par l'entreprise pontoise PHM, elles ont ensuite été peintes à la main par l'artiste puis scellées entre les deux équipements phares du nord de la commune. Ces silhouettes représentent des espèces en danger à cause du changement climatique. Elles visent à sensibiliser les passants à leur préservation.

SOLIDARITÉ

Pont de Claix soutient le peuple ukrainien

Depuis le début du conflit, plus de 5 millions d'Ukrainiens ont dû fuir leur pays. Comme de nombreuses communes, Pont de Claix soutient les populations réfugiées, ainsi que celles qui restent sur le terrain.

Le maire de Pont de Claix Christophe Ferrari souligne que « la solidarité est une valeur solidement ancrée à Pont de Claix. La commune ne faillira pas à cette culture de l'hospitalité ». Cette solidarité s'est notamment manifestée par le versement d'une aide exceptionnelle de 10 700 euros au Haut Commissariat des Nations Unies pour les Réfugiés (HCR), un montant qui représente symboliquement 1 euro par habitant de la commune. Depuis mi-avril, deux familles sont hébergées dans des logements de la Ville. L'électroménager et les meubles ont été fournis par la Métropole, la Ville a apporté le reste (ustensiles, linge, etc.).



La commune a également soutenu certaines initiatives, à l'instar de ce chargement parti à destination de l'Ukraine le 19 avril. Roger Trapani,

Le château d'eau Pontois prend les couleurs de l'Ukraine

directeur de l'entreprise varçoise Connexion médicale, a orchestré l'envoi de matériel chirurgical à usage unique (cathéters, compresses, seringues, aiguilles, etc.), tandis que la Ville a prêté un camion et mis à disposition des agents pour assurer le convoi jusqu'à Vénissieux, point de centralisation du matériel avant l'envoi en Ukraine.

Depuis le 3 mars, le château d'eau est symboliquement éclairé aux couleurs de l'Ukraine. Le drapeau ukrainien flotte sur le fronton de l'Hôtel de Ville pour marquer le soutien de la commune au peuple ukrainien et rappeler à chacun le drame qui se déroule actuellement.



INFOGRAPHIE

Le protoxyde d'azote, d'abord d'usage alimentaire, est vendu sous la forme de cartouches (pour les siphons à chantilly par exemple) ou de bonbonnes dans les commerces de proximité et sur internet. Ce produit, bon marché, est consommé par certains adolescents et jeunes adultes pour son effet euphorisant et les distorsions sensorielles ressenties avec ce produit. Ce type d'usage s'est amplifié, ainsi que le nombre et la gravité des complications observées. En cas de consommations répétées et à intervalles rapprochés ou encore à fortes doses, de sévères troubles neurologiques, hématologiques, psychiatriques ou cardiaques peuvent survenir. La consommation associée à d'autres produits (alcool, drogues) majore les risques. Pour prévenir ces dérives, Christophe Ferrari, maire de Pont de Claix, a pris un arrêté municipal afin d'interdire l'usage du protoxyde d'azote sur la voie publique.

PROTOXYDE D'AZOTE : ATTENTION DANGER !



Passé l'effet euphorisant, des risques immédiats : asphyxie, perte de connaissance, brûlure par le froid du gaz expulsé, désorientation, vertiges, chutes, etc.



À Pont de Claix, la consommation du protoxyde d'azote est interdite dans les parcs, les places et les parkings publics, les squares et aires de jeux, les complexes sportifs, ainsi que dans un périmètre de 50 m autour des groupes scolaires, des lieux d'accueils d'enfants et des établissements publics. De plus, l'abandon de cartouches dans l'espace public est interdit. Les contrevenants s'exposent à 35 € d'amende.

01/04

TEMPS FORT



En 1869, le géographe Élisée Reclus, précurseur de l'écologie, faisait paraître *Histoire d'un ruisseau*, un traité de vulgarisation géographique autant qu'une méditation poétique. Le 1^{er} avril, l'auteure Bérengère Courmout était invitée à la bibliothèque Aragon pour présenter son ouvrage *Élise sur les chemins*, librement inspiré de la vie du géographe. Dans cette fable, le personnage principal, Élise, quitte son pays natal et son existence blottie entre collines et ruisseaux, pour partir à la recherche de ses frères. La lecture est une plongée dans un univers poétique, et la quête d'Élise l'occasion d'un éveil politique. Cette rencontre avait lieu dans le cadre du Printemps du Livre de Grenoble.





09/04

TEMPS FORT

Cette année, les journées de la Petite enfance avaient placé le livre au cœur de toutes les attentions. D'ateliers de création en lectures musicales, en passant par l'exposition de l'illustratrice jeunesse Malika Doray à la bibliothèque, tout était réuni pour permettre aux plus petits de découvrir le livre sous toutes ses formes. Les enfants ont également pu profiter des tentes à lire des structures petite enfance de la Ville, rapatriées dans les locaux de l'Escale en raison du temps incertain. Ils ont pu y découvrir *Bonjour facteur*, *Nénègle sur la montagne* ou encore *J'y vais !* à travers des kamishibai colorés ou des castelets improvisés.

Un peu d'air

L'indice ATMO est un indicateur journalier de la qualité de l'air. Il sera bientôt affiché sur le site de la Ville. À chaque niveau correspondent des recommandations, pour faire du sport et vous déplacer en toute sécurité.

> Vous pouvez trouver le récapitulatif sur : atmo-auvergnhonealpes.fr/atom/38539

Tu dis « pub », je dis non

À compter du 1^{er} juillet, pour continuer à recevoir de la publicité dans votre boîte aux lettres, il faudra le signaler au facteur avec un autocollant « Oui pub ». Grenoble-Alpes Métropole expérimente pendant 3 ans ce dispositif écologique, qui rend obsolète les autocollants Stop pub. Les autocollants Oui pub seront distribués par les collectivités et les magasins émetteurs de publicité.

36 15 Accueil Mairie

L'hôtel de ville, déjà centenaire, est en travaux depuis début avril. Le temps de la rénovation de ses façades et de la salle du conseil municipal, qui devrait durer jusqu'à mi-juin, l'accueil est déplacé dans les locaux de l'Espace famille, 4 avenue de l'Esplanade, 38000 Grenoble.

Permanences du maire

Christophe Ferranti rencontre les habitants lors de permanences, les lundis 9 mai et 27 juin. Sur rendez-vous uniquement.

> Prise de RDV au 04 76 29 80 80 ou 04 76 29 86 86



INFOGRAPHIE

Les dimanches 10 et 24 avril, les électeurs étaient appelés aux urnes pour élire le président de la République. À l'issue du 2^e tour, Emmanuel Macron a obtenu la majorité avec 58,5 % des suffrages exprimés au niveau national.

LES RÉSULTATS DU 1^{ER} TOUR À PONT DE CLAIX

Nombre d'inscrits : 6 499
Votes blancs : 57
6 499
Votes nuls : 19
Nombre de votants : 1 990
Abstentions : 4 508

JEAN-LUC MÉLÉNCHON	35,60 %	1 578 VOIX
MARINE LE PEN	23,10 %	1 024 VOIX
EMMANUEL MACRON	20,05 %	889 VOIX
ÉRIC ZEMMOUR	6,36 %	282 VOIX
YANNICK JADOT	2,96 %	131 VOIX
VALÉRIE PÉCRESSE	2,80 %	124 VOIX
FABIEN ROUSSEL	2,62 %	116 VOIX
JEAN LASSALLE	2,08 %	92 VOIX
ANNE HIDALGO	1,58 %	70 VOIX
NICOLAS DUPONT-AIGNAN	1,56 %	69 VOIX
NATHALIE ARTHAUD	0,68 %	30 VOIX
PHILIPPE POUTOU	0,63 %	28 VOIX

LES RÉSULTATS DE L'ÉLECTION PRÉSIDENTIELLE À PONT DE CLAIX

6 ÉCOLE MATERNELLE
120 TOISES

Nombre d'inscrits : 890
Nombre de votants : 599

M. EMMANUEL
MACRON **54,03 %**
soit 295 voix

MME MARINE
LE PEN **45,97 %**
soit 251 voix

2 GROUPE SCOLAIRE
SAINT-EXUPÉRY

Nombre d'inscrits : 744
Nombre de votants : 419

M. EMMANUEL
MACRON **64,10 %**
soit 241 voix

MME MARINE
LE PEN **35,90 %**
soit 135 voix

3 GROUPE SCOLAIRE
JEAN MOULIN

Nombre d'inscrits : 1 412
Nombre de votants : 931

M. EMMANUEL
MACRON **57,07 %**
soit 480 voix

MME MARINE
LE PEN **42,93 %**
soit 361 voix

TOTAL DES RÉSULTATS
DU 2^E TOUR À PONT DE
CLAIX

M. EMMANUEL
MACRON
58,28 %
soit 2 209 voix

MME MARINE
LE PEN
41,72 %
soit 1 581 voix

7 GYMNASE
VICTOR HUGO

Nombre d'inscrits : 845
Nombre de votants : 845

M. EMMANUEL
MACRON **65,61 %**
soit 290 voix

MME MARINE
LE PEN **34,39 %**
soit 152 voix

1 ÉCOLE ÉLÉMENTAIRE
JULES VERNE

Nombre d'inscrits : 1 025
Nombre de votants : 721

M. EMMANUEL
MACRON **57,77 %**
soit 379 voix

MME MARINE
LE PEN **42,23 %**
soit 277 voix

5 ÉCOLE MATERNELLE
DU COTEAU

Nombre d'inscrits : 710
Nombre de votants : 417

M. EMMANUEL
MACRON **53,32 %**
soit 201 voix

MME MARINE
LE PEN **46,68 %**
soit 176 voix

4 GROUPE SCOLAIRE
DES ÎLES DE MARS

Nombre d'inscrits : 876
Nombre de votants : 598

M. EMMANUEL
MACRON **58,51 %**
soit 323 voix

MME MARINE
LE PEN **41,49 %**
soit 229 voix

LE 12 ET LE 19 JUIN PROCHAINS, CE SONT LES ÉLECTIONS LÉGISLATIVES !

Les départements français sont divisés en circonscriptions législatives (Pont de Claix est rattaché à la 4^e circonscription de l'Isère). Un député est élu dans chacune de ces circonscriptions. Il siège à l'Assemblée Nationale, à Paris. Il y vote les

lois et peut également participer à leur préparation :

- en formulant des propositions de loi,
- en rejoignant une commission, chargée d'examiner les projets de loi (préparés par le gouvernement) et les propositions de loi,

- ou encore en proposant des amendements en amont du vote.

Il contrôle par ailleurs l'action du gouvernement (suivi de l'application des lois, contrôle des nominations, auditions de membres du gouvernement).



PAPETERIES / AVENUE DU MAQUIS DE L'OISANS

LE FUTUR PARC CHARLOTTE BON

Art contemporain, patrimoine et protection de la biodiversité se mêlent sur cet espace, bâti sur le site des anciennes Papeteries.



Une presse industrielle de 80 tonnes, vestige du site, sera intégrée à l'œuvre de Vincent Gontier. Son déplacement, en mars 2022, a nécessité l'intervention d'une grue.

Le parc doit son nom à Charlotte Bon, qui a œuvré aux côtés de son beau-frère Étienne Breton à la tête de l'usine à la fin du 19^e siècle. Le chemin des chiffonniers, qui permettra l'accès au parc, fait référence à celles qui préparaient les lambeaux de chiffon, matière première de la pâte à papier, et qui furent les premières ouvrières du territoire.

Ces dénominations rendent hommage à celles qui ont participé à bâtir Pont de Claix tandis que des panneaux, situés sur le belvédère, retraceront les

deux siècles d'histoire du site. Une œuvre de l'artiste-sculpteur Vincent Gontier, découpée dans une feuille d'acier corten de 6 mm d'épaisseur, évoquera elle aussi le papier jadis produit sur le site.

Le parc sera aménagé de manière à favoriser le développement de la biodiversité, avec une mare, un hibernaculum et des nichoirs à chauve-souris dans lesquels les espèces présentes sur la zone pourront s'épanouir.

CHAUFFAGE

CHALEUR AUX PÔLES NORD ET SUD

La zone d'activités des Papeteries et le secteur des Minotiers seront prochainement raccordés à des réseaux de chauffage. Au programme : chaleur urbaine pour le nord, chauffage au bois pour le sud.

Aux Papeteries

Des travaux sont réalisés sur les voiries pour permettre le passage des réseaux :

- jusqu'à fin juin, sur les rues Raffin Cabois, Hector Berlioz et l'avenue du Maquis de l'Oisans (entre le boulo-drome et le Foyer municipal)
- en juillet et août, sur l'avenue du Maquis de l'Oisans (au niveau des services techniques)

Aux Minotiers

La chaleur émise par le fonctionnement de la plateforme chimique n'est pas perdue. Elle circule dans un réseau de chaleur haute pression, géré par la Compagnie de chauffage intercommunale de l'agglomération grenobloise (CCIAG). Pour le raccorder aux futures habitations et équipements de la zone, la CCIAG construira deux sous-stations, rue des 120 toises, puis rue de la fraternité.

421 ANS ET TOUTES SES DENTS

Construit au tout début du XVII^e siècle sur ordre du duc de Lesdiguières, qui lui donne son nom, le pont a fait l'objet de travaux pour sécuriser ses abords.



Depuis 2015, c'est Grenoble-Alpes Métropole qui est chargée de la gestion des ouvrages d'art des communes, y compris du pont Lesdiguières. Au cours d'un travail de recensement, les agents de la Métropole ont remarqué la présence de pierres menaçant de se décrocher. Une seconde mission s'est ajoutée au travail de coupe de la végétation initialement prévu : entretenir les pierres, vieilles elles aussi de plus de 4 siècles.

Les travaux ont débuté le 18 avril. Ils ont été réalisés par l'entreprise Hydrokarst, spécialiste des travaux sur cordes. « L'encordage est réalisé en 1h, cela permet de conduire des travaux plus rapidement qu'avec des échafaudages », explique Thomas Barret, conducteur de travaux chez Hydrokarst. Une méthode particulièrement utile pour les travaux réalisés à proximité de routes et pour lesquels une circulation alternée est mise en place.

(DÉ)MARCHÉ PARTICIPATIVE



L'ex-collège des Îles de Mars et ses abords feront prochainement l'objet d'une réhabilitation. Celle-ci comprend la transformation de l'ex-collège en cité administrative, l'installation d'une ferme urbaine, la réalisation d'une résidence pour personnes âgées et l'arrivée de nouveaux commerces et services de proximité.

Après une première phase conduite en 2018-2019, la concertation sur le projet a repris en 2022. Vous pouvez y participer :

- en ligne, en répondant à ce questionnaire : <https://bit.ly/ex-collège>
- en participant à une marche exploratoire, le mercredi 18 mai de 17h à 20h

> RENSEIGNEMENTS : 04 57 38 92 23



PARCE QU'ILS SONT JEUNES ET PONTOIS

Tranche d'âge aux profils variés et en pleine phase de transition, les 15-25 ans représentent l'avenir du territoire. Maintenant que la Ville a pris la mesure de leurs besoins à travers l'enquête sur la jeunesse menée ces derniers mois, elle est bien décidée à mettre les bouchées doubles pour accompagner les jeunes dans leurs projets et en faire des citoyens accomplis... Coup d'oeil sur les actions menées par différents acteurs pour les aider au mieux !



« L'IMPORTANCE DE LA CO-ÉDUCATION N'EST PLUS À DÉMONSTRER : LES PARENTS, L'ÉCOLE, LES STRUCTURES D'ACCUEIL... UNE COMMUNAUTÉ QUI SE CONNAÎT ET SE COMPREND, C'EST LA BASE DE LA RÉUSSITE ÉDUCATIVE »,

EXPLIQUAIT LE SPÉCIALISTE DE L'ÉDUCATION PHILIPPE MEIRIEU, INVITÉ EN MARS À PARTICIPER À UN TEMPS D'ÉCHANGE AUTOUR DU PEDT.

ACCOMPAGNEMENT SCOLAIRE

« L'enquête que nous avons menée auprès des jeunes Pontois nous a permis d'identifier l'accompagnement scolaire comme l'une de leurs attentes principales », explique Maxime Ninfosi, adjoint au maire en charge de la jeunesse et de l'éducation. « Pour ce qui est des jeunes scolarisés au collège ou au lycée, même si nous n'avons pas la compétence*, à nous de trouver les clés pour favoriser leur accompagnement », poursuit l' élu. La demande des jeunes a été très claire durant l'évaluation de la politique jeunesse menée par la Ville et co-financée par le Département : avoir une structure d'accueil pour pouvoir faire les devoirs, avoir des professeurs et des aidants à disposition pour les accompagner au quotidien et éviter le décrochage. « Cette demande, nous l'avons entendue. Nous ferons tout pour répondre à cette requête le plus rapidement possible » rassure l' élu. La Ville a déjà

développé un certain nombre d'actions pour aider les jeunes à raccrocher avec le système scolaire. Le PRE (Programme de réussite éducative), dispositif d'État permettant d'encadrer des jeunes en situation de décrochage scolaire est mis en œuvre par le service éducation. Chaque année, ce dispositif permet d'accompagner 12 jeunes entre 16 et 18 ans, ainsi que leurs parents, pour un retour vers une struc-

*Les communes ont en charge les locaux, les personnels non enseignants, la restauration des crèches, écoles maternelles et élémentaires, le Département gère les collèges et la Région, les lycées. L'État détient quant à lui les compétences concernant les programmes scolaires, les diplômes nationaux et de la gestion des personnels enseignants.

**Chiffres de l'Insee - 2017.

ture d'enseignement. En parallèle de cet accompagnement scolaire, la Ville souhaite développer une complémentarité en intervenant dans d'autres domaines : la citoyenneté, la culture ou encore les parcours internationaux afin d'inciter les jeunes à poursuivre leur scolarité. À Pont de Claix, le taux de poursuite des études dans le secondaire est le plus bas de l'agglomération. À

titre de comparaison, seuls 40% des jeunes Pontois continuent leurs études après le bac, alors qu'il sont 71 % à Meylan**.

« Il y a des talents incroyables parmi la jeunesse à Pont de Claix, rappelle Christophe Ferrari, maire de la commune. D'ailleurs les résultats nous montrent que nos Pontois qui passent leur bac ne connaissent pas un taux d'échec plus important que la moyenne. S'ils ne font pas d'études c'est que finalement,

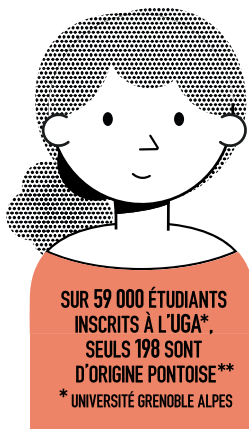
pour des raisons de revenus ou des questions sociales, ils se disent « ce n'est pas pour moi ».

Moi je veux expliquer que si, c'est pour eux s'ils le veulent, et on sera là avec eux pour les aider. »

Toutes ces réflexions ont pu trouver un écho favorable lors de la concertation autour du nouveau Projet éducatif territorial (PEDT). « Les jeunes sont des acteurs pleins et entiers de l'évolution de la commune. Nous devons les aider à devenir des citoyens éclairés », a déclaré Maxime Ninfosi. Et ceci passe également par l'accompagnement vers l'emploi.

ACCÈS À L'EMPLOI

L'enquête sur la jeunesse menée ces derniers mois l'a également révélé : l'une des préoccupations principales des 15-25 ans est l'accès à l'emploi (dans le classement des thématiques qui les intéressent le plus le sujet arrive en 2^e position, juste derrière les études et l'orientation). Alors pour donner aux jeunes toutes les clés pour pouvoir faire le métier de leurs rêves, quel que soit leur parcours scolaire, plusieurs dispositifs sont mis en place par la Ville.

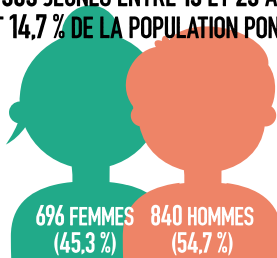


Le Projet éducatif territorial, c'est cet outil propre à un territoire, qui va permettre de faire converger différents acteurs et différentes propositions éducatives vers un même objectif : accompagner les jeunes vers une autonomie plurielle. Les aider à se construire une identité citoyenne, les accompagner dans leur poursuite d'études ou leur accès à l'emploi, les guider dans l'acquisition d'une nouvelle indépendance : un socle de valeurs que s'efforcent d'articuler ensemble les différents acteurs que sont les enseignants, les associations, les services périscolaires de la Ville et bien sûr, les parents. Ce nouveau PEDT sera effectif en septembre 2022.



Parce qu'ils sont jeunes et pontois

1 535 JEUNES ENTRE 15 ET 25 ANS,
SOIT 14,7 % DE LA POPULATION PONTOISE



PARMI LES JEUNES
EN EMPLOI (18-29 ANS)
42 % OCCUPENT
UN EMPLOI DIT PRÉCAIRE
(CDD, INTÉRIM...)

80%
40%
20%
0%

De l'aide dans leurs recherches tout d'abord : qu'il s'agisse du stage de 3^e ou d'un travail, ils peuvent être épaulés au Point information jeunesse, ou PIJ, où ils seront accompagnés pour trouver les offres qui leur conviennent et préparer leurs candidatures.

Ensuite, des offres d'emploi au sein même de la collectivité leur sont régulièrement proposées. Pour un job citoyen pendant une semaine, un job d'été pour les vacances, un stage ou encore une alternance, la Ville propose aux jeunes dès 16 ans des postes dans différents secteurs, susceptibles de leur ouvrir de nouvelles perspectives mais aussi d'étoffer leur CV.

Des bourses sont également proposées au PIJ pour aider les jeunes à financer certaines formations courtes (BAFA, BAFD, BNSSA) à même de leur ouvrir plusieurs portes.

Et enfin, même s'ils ne sont pas gérés par la Ville, plusieurs établissements sont présents sur le territoire pontois pour aider les jeunes à trouver un emploi ou une formation qui leur correspond : l'APASE, l'AFPA, la Mission locale... « *Nous nous devons de trouver le moyen de mettre en relation les jeunes et les entreprises, de devenir un facilitateur dans ce domaine* » conclut Maxime Ninfosi, adjoint en charge de la jeunesse.

À cette fin, des forums sont ponctuellement organisés (Forum des jobs d'été et de l'alternance, Forum des services civiques...) pour permettre aux jeunes de consulter les offres et de rencontrer des professionnels. Des évènements dont les jeunes sont informés par le biais des réseaux sociaux de la Ville, et que le service jeunesse ne manque pas de leur faire suivre régulièrement.

ACCÈS À L'EMPLOI

EN 2021, LA VILLE
A ENGAGÉ 140 394 €
DANS L'ACCÈS À
L'EMPLOI DES JEUNES.

115 331 €
APPRENTIS
ET STAGIAIRES

21 106 €
JOB CITOYEN

3 957 €
CHANTIER
ÉDUCATIF
LOCAL

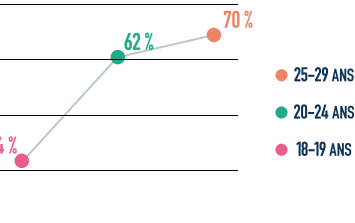


EN ROUTE VERS L'AUTONOMIE

Si la Ville aide les jeunes dans leur formation et leur recherche d'emploi, elle aspire aussi de façon plus globale à les mener vers l'autonomie, à en faire des citoyens responsables et libres de mener leur vie comme ils l'entendent. Cela passe tout d'abord par l'autonomie financière, pour laquelle une aide sera bientôt mise en place, le Complément Minimum Garanti Étudiants. Ce dispositif, qui verra le jour d'ici quelques mois, devrait venir en complément des bourses du Crous. Il permettra aux jeunes Pontois de suivre une formation de leur choix sans dépendre de leur famille ni être obligés d'exercer une activité salariée en parallèle (ce qui est souvent un facteur d'échec). « *Notre objectif sur le long terme pour la jeunesse, c'est de lutter contre les déterminismes*

sociaux, explique Nader Dridi, conseiller municipal délégué à la jeunesse. *C'est de prouver aux jeunes qu'il ne faut pas se limiter : ce n'est pas parce qu'on est issu d'une ville populaire qu'on ne peut pas viser haut.* » Devenir autonome, cela passe aussi par des expériences riches en apprentissages comme les séjours à l'étranger, que la Ville peut également aider à financer. Des voyages qui ont notamment été fondateurs dans le parcours de Jordan Tunkara, un jeune Pontois travaillant aujourd'hui au siège parisien de Nike : « *J'ai beaucoup voyagé dans le cadre de mes études, raconte-t-il. Au Brésil, en Afrique du Sud... et pendant mon année de césure je suis parti en Afrique de l'Ouest et en Égypte. J'avais envie de découvrir de nouveaux horizons, de nouvelles cultures. Si j'ai pu partir, c'est grâce aux bourses régionales et à la bourse à projets*

TAUX D'EMPLOI DES 18-29 ANS



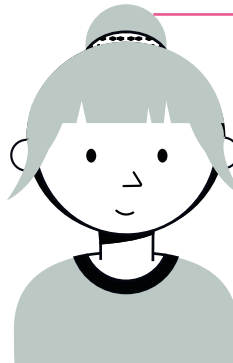
28 % DES JEUNES MÉNAGES PONTOIS VIVENT SOUS LE SEUIL DE PAUVRETÉ



du PIJ. Ça ne paye pas la totalité, mais ça aide grandement, et je pense que c'est un super levier pour améliorer les choses pour les jeunes. » Enfin, l'autonomie, c'est aussi savoir mener à bien ses projets, et pour cela, les équipes du PIJ sont là pour guider les jeunes : sorties culturelles, séjours entre jeunes, elles leur donnent les outils et les clés pour s'organiser efficacement : créer un programme, choisir le mode de transport adapté...

« On les aide à prendre leur envol, explique Nader Dridi, à gérer un budget, un projet, à faire des recherches de financements... Plein de choses qui pourront être utiles par la suite dans leur vie. Le but c'est de leur donner de l'ambition, qu'ils aient confiance en eux. » Accès aux études, au travail et à l'autonomie sont donc

actuellement les priorités pour répondre aux besoins des jeunes, car ces thématiques sont au cœur de leurs préoccupations. Mais la Ville reste consciente que leur épanouissement repose sur bien d'autres choses : santé, vie sportive et culturelle, sécurité... De nombreux autres projets sont donc à prévoir, et les acteurs institutionnels et associatifs du territoire n'ont pas fini de se réinventer pour s'adapter aux jeunes !



JOBS D'ÉTÉ 2022

11 POSTES À POURVOIR
(FLOTTIBULLE, CCAS),
POUR LES PONTOIS DE PLUS DE 18 ANS,
POUR UNE DURÉE DE 15 JOURS.

CV ET LETTRE DE MOTIVATION À
RECRUTEMENT@VILLE-PONTDECLAIX.FR,
AVANT LE 19 MAI



Environnement, quand la transition joue gagnant-gagnant

L'actualité de ces derniers mois a été marquée par le renchérissement du prix de l'énergie ainsi que par les alertes des scientifiques sur l'ampleur du changement climatique à venir et sur la nécessité d'une transition écologique et énergétique plus ambitieuse. Le parti pris de la Ville : embarquer tous les acteurs, des habitants aux promoteurs, dans cette transition, chacun en fonction de ses capacités.

Préserver l'environnement...

des gestes à la portée de tous ?

L'environnement est parfois considéré comme une préoccupation réservée à ceux qui en ont les moyens. Pourtant, les sujets environnementaux concernent en premier lieu les classes populaires, avance l'Agence locale de l'énergie et du climat (ALEC), qui accompagne notamment les collectivités dans la mise en œuvre de politiques écologiques : « Il y a ceux qui ont envie de prendre part à la transition écologique et ceux, de plus en plus nombreux, qui n'ont plus le choix, car ils sont en situation de précarité énergétique. » C'est ce constat qui a conduit la Ville à recruter quatre Messagers de l'énergie et de la qualité de l'air (voir ci-contre) « La Ville a un devoir d'accompagnement individuel, explique Michel Langlais, adjoint à la transition écologique et énergétique. Il s'agit de faire connaître aux habitants les aides auxquelles ils ont droit et qui peuvent les aider à faire des économies à moyen terme et à améliorer la qualité de l'air ou leurs dépenses énergétiques. »

L'ALEC se veut encourageante : « L'écologie, c'est avant tout prendre conscience de son impact et agir différemment pour s'améliorer. Chacun agit à son rythme et selon ses moyens. » Plusieurs actions sont à la portée de presque tous : manger moins de viande, acheter d'occasion, prendre son vélo

au lieu de la voiture, trier ses déchets. « Les citoyens ne peuvent pas tout changer », précise toutefois l'ALEC. C'est le rôle des pouvoirs publics de créer les conditions pour que collectivement nous puissions adopter des habitudes de vie plus respectueuses de l'environnement. Dans le domaine des mobilités, il s'agit par exemple d'installer des pistes cyclables de qualité, afin de favoriser le report modal et une pratique sécurisée du vélo.

Investir pour améliorer les équipements et les services publics

À l'échelle d'une ville, investir pour améliorer l'efficacité énergétique fait aussi sens. « Les économies réalisées vont permettre de réinjecter de l'argent (public) dans d'autres services publics », explique Michel Langlais. Cette année, plusieurs projets alliant transition écologique et maîtrise budgétaire sont ainsi lancés (voir ci-contre). Parmi eux, le premier volet de la végétalisation des cours d'écoles. Si elle vise à lutter contre les îlots de chaleur et à améliorer le confort des usagers l'été, cette rénovation est également l'occasion d'autres améliorations. À l'école Saint-Exupéry, dont la cour sera rénovée en 2023, une réflexion est menée pour mieux répartir l'espace entre filles et garçons ou aménager des espaces pour les enfants ayant des besoins spécifiques, par exemple se retrouver au calme.



Que nous disent les scientifiques ?

Le Groupe intergouvernemental d'experts sur l'évolution du climat (GIEC) fait la synthèse des connaissances scientifiques sur les causes et les effets du changement climatique ainsi que sur les stratégies de parade.

Dans ses deux derniers rapports parus en mars et en avril 2022, il alerte sur l'accélération des dérèglement climatiques (sécheresses et vagues de chaleur, inondations, montée des eaux, pollutions), ainsi que sur leurs impacts. Il appelle les responsables politiques à redoubler d'efforts pour réduire les émissions de gaz à effets de serre et adapter les territoires (agriculture, habitat, etc.) au changement climatique et ses conséquences.



La transition écologique et énergétique (TEE), qu'est-ce que c'est ?

La transition écologique désigne l'ensemble des changements apportés à nos modes de vie, de production, de consommation, afin de limiter notre impact sur le climat et sur l'environnement.

La transition énergétique désigne, elle, les transformations du système de production, de distribution et de consommation d'énergie. C'est un pan de la transition écologique.

LES CHANTIERS EN COURS

Accompagner les habitants dans la rénovation thermique et l'amélioration des logements

Les Messagers de l'énergie et de la qualité de l'air sont quatre personnes recrutées par la Ville qui sont allées à la rencontre des habitants de maisons individuelles en mars-avril pour les informer et les orienter sur les aides dont ils pouvaient

bénéficier pour le remplacement de leur appareil de chauffage au bois (la Prime Air Bois) et la rénovation thermique de leur maison (Mur-Mur). Un accompagnement gratuit plus poussé est par la suite possible par les ingénieurs de l'ALEC.



Les messagers, nos guides pour améliorer votre logement

Rénover le patrimoine de la Ville, développer les énergies renouvelables et adapter les équipements au changement climatique

- Le schéma directeur immobilier et énergétique (SDIE) est une étude qui permet à la Ville de piloter son patrimoine, notamment pour contrôler la performance énergétique des bâtiments, afin de planifier et de prioriser leur rénovation thermique.
- Le Plan Lumière est un plan de rénovation de l'éclairage public de la Ville, pour généraliser l'utilisation d'équipements basse consommation et modérer leur intensité lumineuse, afin de lutter contre la pollution lumineuse.

- La végétalisation et la désimper-méabilisation des cours d'écoles visent à rendre ces espaces plus agréables à vivre lors de fortes chaleurs et de leur permettre d'absorber de fortes pluies.
- Le réseau de chauffage urbain est déployé pour relier des habitations ou des équipements publics à un système de chauffage bois (au sud de la ville) et au réseau de chaleur de la plateforme chimique (au nord).



Rénovation du sol au plafond

Travailler avec les promoteurs pour améliorer la qualité environnementale des futures constructions

Le quartier des Minotiers est une zone d'aménagement concerté (ZAC), dans laquelle la Ville supervise l'ensemble du projet et peut imposer ses contraintes aux promoteurs. Dans ce cadre, elle évalue régulièrement les projets des promoteurs pour s'assurer qu'ils sont cohérents avec les objectifs écologiques poursuivis dans le Plan climat, air, énergie métropolitain (isolation des bâtiments, réutilisation des eaux de pluie, végétalisation, etc.). Une première évaluation menée au printemps montre qu'un logement type du quartier des Minotiers fonctionnera à 43 % grâce aux énergies renouvelables, au-dessus de l'objectif de

30 % inscrit dans le plan. Le bilan carbone à l'échelle du quartier reste, lui, assez élevé. Michel Langlais, adjoint à la transition écologique, tempère : « La baisse des émissions de gaz à effet de serre doit être pensée à l'échelle de la Métropole, plutôt qu'à l'échelle d'un quartier. Il est préférable de construire dans des villes de deuxième couronne, comme la nôtre, déjà urbanisées et proches de systèmes de transports en commun performants. Il y a un vrai besoin de logements à l'échelle du territoire, donc on construit, tout en agissant sur la rénovation énergétique des bâtiments déjà existants et sur l'accompagnement des copropriétés. »



Construction minotiers : les bâtiments du futur, c'est maintenant



Michel Langlais, adjoint à la transition écologique et énergétique

Don du sang : un besoin aujourd'hui et demain

Chaque jour, en France, 10 000 dons du sang sont nécessaires pour répondre aux besoins médicaux. Cette impressionnante collecte fonctionne grâce au travail de bénévoles et aux donneurs qui se rendent disponibles.

On le transfuse lors d'un accouchement, d'une opération chirurgicale ou pour le traitement de certains cancers, on le transforme en médicament... Le sang est un outil précieux en médecine, et les besoins sont en constante augmentation. « Nous avons besoin de nouveaux donneurs », alerte Nicole Blochet, présidente de l'Association des donneurs de sang bénévoles de Claix. Beaucoup de donneurs réguliers se rapprochent de la limite d'âge, alors même que les plus jeunes n'ont pas pris cette habitude.

À Claix, l'association organise cinq collectes par an, ouvertes à tous. Hélène Valette-Fiore, pontoise, s'y est récemment rendue, après avoir



entendu parler de la baisse des stocks et constate que « le centre de Pont Rouge est facile d'accès, plus proche que celui de La Tronche, on est toujours bien accueilli ».

Les collectes sont réalisées par l'Établissement français du sang, avec l'aide de relais locaux. « On gère la réservation de la salle, on installe une partie du matériel, on accueille et

Prochaine collecte le 27 juin de 8h30 à 12h et de 16h à 19h45, salle des fêtes de Pont Rouge à Claix (2 rue du Rochefort)
Renseignements > 06 88 41 12 86
dondusang.claix@gmail.com

on remercie les donneurs », explique Nicole Blochet. Son autre mission est de motiver les gens à donner leur sang régulièrement. Affiches, sacs à pain distribués en boulangerie, sachets de sucre dans les cafés : autant de rappels que prendre une heure, une fois de temps en temps, permet de sauver des vies.

POUR DONNER SON SANG, IL FAUT :

- Peser au moins 50 kg
- Avoir entre 18 et 70 ans
- Ne pas avoir de contre-indications médicales

Renseignements et inscription :
<https://dondusang.efs.sante.fr/>

L'économie sociale et solidaire : l'ESSayer, c'est l'adopter

C'est une première à Pont de Claix : le temps d'un après-midi au mois de juin, les acteurs locaux de l'économie sociale et solidaire seront réunis pour une journée d'échanges et de découvertes...

Secteur porteur qui représente près de 14 % des emplois privés en France, l'économie sociale et solidaire, ou ESS, représente une multitude d'acteurs qui œuvrent pour des causes variées. Transition écologique ou économique, solidarité, ils font face aux enjeux actuels en adoptant des modèles de fonctionnement durables et équitables.

Coopératives, mutuelles, associations ou encore fondations, le territoire de Pont de Claix abrite bon nombre de

ces acteurs. Leurs activités vont de la réparation d'objets à l'insertion professionnelle en passant par l'alimentation solidaire et leurs actions sont parfois méconnues.

Alors pour permettre aux habitants d'en savoir plus et de comprendre ce secteur pour le moins protéiforme, un Village de l'ESS s'installera sur la place du 8 mai 1945 le 17 juin, qui regroupera de nombreux professionnels et bénévoles. Au programme : des rencontres, des animations, une buvette,



Les ateliers Marianne : l'un des visages (souriants) de l'ESS

un spectacle d'improvisation, un troc-échange... et des projets passionnants à découvrir !

> VENDREDI 17 JUIN DE 15H À 20H, PLACE DU 8 MAI 1945

Un club house de renom

Dimanche 3 avril, sous un froid grisant, tous les adeptes du club de rugby pontois étaient réunis pour rendre hommage à l'un des leurs, Jean Viard, décédé en septembre 2020.



Ils étaient nombreux, élus, joueurs, adhérents et amis, à se retrouver dimanche 3 avril pour rendre hommage à Jean Viard, ce bénévole hors pair, décédé en septembre 2020. Tous ceux qui l'ont connu sont unanimes : Jeannot, c'était le couteau-suisse

du club, celui qui était toujours prêt à se mettre en quatre pour que tout se passe bien. Une buvette à approvisionner, les maillots des U16 à laver, un pack d'eau à aller chercher : depuis 1969, il était de tous les temps forts, de tous les déplacements, toujours serviable,

Le maire, Christophe Ferrari, le premier adjoint, Sam Toscano, Maxime Ninfosi, Isabelle Eymeri-Weihoff et Mebrok Boukersi étaient présents lors de l'inauguration.

toujours souriant. Alors pour lui rendre un dernier hommage, le clubhouse des 2 Ponts a été rebaptisé. Ce sera désormais le nom de Jeannot Viard qui trônera fièrement sur la façade de l'US 2 Ponts. Sur le plan sportif, le club se porte très bien et réalise une saison prometteuse. Au moment où nous écrivons ces lignes, l'équipe 1 s'est qualifiée pour les 32e de finale du championnat de France. Un match aura lieu le 1er mai contre Riom. Quant à l'équipe des Filles des 2 Ponts, elle affrontera le même jour les équipes d'Arcol Rugby, du RC Saint-Simon et du SGR Féminin lors des quarts de finale de la Ligue Auvergne Rhône Alpes de Rugby.

BRÈVES

Votre Ville bientôt cent cinquantaire !

Le 25 juin 1873, sous l'impulsion de Paul Breton, directeur des Papeteries, une loi donnait officiellement naissance à la commune, auparavant rattachée à Claix. La Ville se questionne dès à présent sur la meilleure manière de célébrer, en 2023, cette belle étape. Vous avez des idées ? Écrivez-nous à 150ans@ville-pontdeclaux.fr



Les Pontois sur le devant de la scène

Danse, chant, origami, dessin, cuisine : vous avez un talent caché ? C'est le moment d'en faire profiter vos voisins ! Cet été, la star c'est vous : dans le cadre de Souriez c'est l'été, les Pontois sont invités à nous faire découvrir un de leurs multiples talents. Éblouissez vos voisins par une démonstration pendant les animations de proximité ou enseignez votre art aux autres le temps d'un petit atelier, selon vos envies... Inscrivez-vous avant le 10 juin : > 04 57 38 92 23 > democratie.locale@ville-pontdeclaux.fr

Bienvenue aux nouveaux Pontois !

Vous êtes récemment installé sur la commune ? Venez découvrir toutes ses ressources et ses services publics, rencontrer les élus et vos nouveaux voisins ! L'accueil des nouveaux habitants aura lieu le samedi 21 mai, de 11h à 13h30 au Foyer municipal (avenue du Maquis de l'Oisans). > Inscription bienvenue (mais pas nécessaire) au 04 76 29 86 86

Mai | Juin

JUSQU'AU DIM. 29 MAI

COLLECTE ÉPHÉMÈRE DE TEXTILES

Offrez une seconde vie à vos textiles en les déposant dans les conteneurs de la Métropole

. 2-4 avenue des Îles de Mars
et place des Alpes

> Renseignements : www.grenoblealpes-metropole.fr/textile

DU LUN. 2 AU SAM. 21 MAI, DE 14H À 18H

FESTIVAL SOLSTICE ARTS PLASTIQUES

Exposition des créations des artistes locaux. Remise des prix le 20 mai à 18h

.Église Saint-Etienne

> Renseignements : 04 76 29 80 59

DIM. 8 MAI À 10H45

COMMÉMORATION DE LA VICTOIRE DE 1945

.Monument aux morts du parc Borel

> Renseignements : 04 76 29 86 86

MAR. 10 MAI À 10H

COMMÉMORATION DE L'ABOLITION DE L'ESCLAVAGE

.Cour de la Maison des associations

> Renseignements : 04 76 29 86 86

JEU. 12 MAI À 18H

SOIRÉE VÉLO

.Parking de l'Amphi

> Renseignements : 04 76 29 86 60

SAM. 14 MAI À 12H

REPAS DES AÎNÉS

.Boulodrome

> Renseignements : 04 76 29 80 20

MER. 18 MAI DE 17H À 20H

CONCERTATION SUR L'ANCIEN COLLÈGE DES ÎLES DE MARS

Prenez part au projet et venez partager vos connaissances sur le secteur

.Départ de la Maison de l'habitant

> Renseignements : 04 76 29 86 29

SAM. 21 MAI DE 8H À 17H

VIDE-GRENIERS

Organisé par le Club du temps libre

.Ancienne école Taillefer,
avenue du Maquis de l'Oisans

> Renseignements : 06 63 33 56 09

SAM. 21 MAI À 11H

ACCUEIL DES NOUVEAUX ARRIVANTS

.Foyer municipal

> Renseignements : 04 76 98 86 86

SAM. 21 MAI À 12H

FÊTE DES VOISINS

Organisée par l'Amicale des Papeteries

.Cité des Papeteries

> Renseignements : 06 03 31 63 48

SAM. 21 MAI À 15H30 ET 18H

LES OISEAUX, D'APRÈS ARISTOPHANE

Création partagée du centre social

.L'Amphi

> Renseignements : 04 76 98 86 60

DIM. 22 MAI DE 9H À 21H

TOURNOI DE POKER

Organisé par l'association Grenoble Poker Pontois

.Foyer municipal

> Renseignements : 06 50 22 36 87

DU 1^{ER} AU 19 JUIN**FESTIVAL SOLSTICE SPECTACLE VIVANT**

.L'Amphi

> Renseignements : 04 76 29 86 38

VEN. 3 JUIN À 16H30

TEMPS FESTIF AU PARC BOREL

Inauguration des parcours éphémères réalisés par les élèves pontois

.Parc Borel

SAM. 4 JUIN À 15H

VISITE GUIDÉE DU FORT DE COMBOIRE

Avec visite de l'exposition « Mémoires d'un jour 14-18 ». Tarif : 5€ (gratuit pour les enfants)

.Fort de Comboire

> Renseignements : 07 50 87 18 21



La Saison



Réservez vos places en ligne sur www.pontdeclaix.fr
 Et toujours au 04 76 29 86 38

Berceuses



Par la Compagnie Duende

Un spectacle à mi-chemin entre la voix parlée et la voix chantée, entre paysages sonores et improvisations musicales

Musique et voix
Très jeune public, à partir de 18 mois

MER. 4 MAI À 10H30

L'AMPHI - PLACE MICHEL
COUËTOUX - 04 76 29 86 38

Celle qui ne savait plus rêver

Par Najoua Darwiche

Un conte sur l'accès à l'âge adulte entrelaçant la voix de la tradition et l'écriture contemporaine

Conte
Tout public à partir de 12 ans

JEU. 12 MAI À 20H





STREET ART FEST!
Grenoble Alpes



DSFS (DIVINITÉ, SINGES ET FLEURSSACRÉES) DE MARCO LALLEMAND

16.05 > 26.09

MAISON DES ASSOCIATIONS
29 AVENUE DU MAQUIS DE L'OISANS - PONT DE CLAIX

DU LUNDI AU VENDREDI DE 8H30 À 17H
VERNISSAGE : MARDI 17 MAI À 18H30

EXPOSITION



«IL ÉTAIT UNE FOIS LE STREET ART...» AVEC 2PDEC

DU 3 MAI AU 3 JUIN

CENTRE SOCIAL JEAN MOULIN
12 RUE DOCTEUR VALOIS - PONT DE CLAIX

VERNISSAGE : VENDREDI 6 MAI À PARTIR DE 18H

SAM. 4 JUIN DE 18H À 23H

SOIRÉE BRÉSILIENNE

Organisée par Son do Gunga
 .Foyer municipal
 > Renseignements : 06 77 01 14 99

SAM. 11 JUIN DE 14H À 18H

FÊTE DE LA MJC LE DELTA

Au programme : démonstrations, jeux, ateliers cirque, buvette... venez nombreux
 .Foyer municipal
 > Renseignements : 06 79 62 64 96
<https://mjc-ledelta.e-monsite.com/>

SAM. 11 JUIN DE 10H À 16H

FESTIVAL DE LA GASTRONOMIE

Régalez-vous autour de plats raffinés venus des 4 coins du monde
 .Place Salvador Allende
 > Renseignements : 04 76 29 80 00

VEN. 17 JUIN DE 15H À 20H

VILLAGE DE L'ÉCONOMIE SOCIALE ET SOLIDAIRE

Après-midi de rencontres et d'animations proposées par les acteurs locaux de l'économie sociale et solidaire
 .Place du 8 mai 1945
 > Renseignements : 04 76 29 80 20

SAM. 18 JUIN À 9H30

INAUGURATION DU SQUARE PALAMINI

.Rue du 13 juillet 1972
 > Renseignements : 04 76 29 86 86

SAM. 18 JUIN À 11H

COMMÉMORATION DE L'APPEL DU GÉNÉRAL DE GAULLE

.Parc Borel
 > Renseignements : 04 76 29 86 86

SAM. 18 JUIN DE 8H À 19H

FÊTE DU VÉLO / GRAND PRIX VTT

Organisée par le Vélo Club Pontois
 .Stade Louis Maisonnat
 > Renseignements : 06 71 82 29 66

JEU. 23 JUIN À 18H30

CONSEIL MUNICIPAL

.Foyer municipal
 > Renseignements : 04 76 29 80 80

VEN. 24 JUIN À 16H30

GOÛTER D'ÉTÉ DES CENTRES SOCIAUX

.Quartier Grand galet
 > Renseignements : 04 76 29 86 60

VEN. 24 JUIN À PARTIR DE 18H

FÊTE DE L'ÉTÉ EN MUSIQUE

Venez célébrer le début de l'été dans une ambiance musicale !
 .Place du 8 mai 1945

VEN. 1^{ER} JUILLET À 18H

SOIRÉE DANSANTE

Organisée par Country Line Danse Paradise
 .Foyer Municipal
 > Renseignements : 06 71 29 01 62

SAM. 2 JUILLET À 15H

VISITE GUIDÉE DU FORT DE COMBOIRE

Avec visite de l'exposition « Mémoires d'un jour 14-18 ». Tarif : 5€ (gratuit pour les enfants)
 .Fort de Comboire
 > Renseignements : 07 50 87 18 21

EXPOSITIONS À LA BIBLIOTHÈQUE ARAGON



DESSINS DE DACHAU

MAR. 10 MAI > SAM. 28 MAI
 Vernissage le mardi 10 mai à 18h
 18 dessins réalisés en cachette dans le camp de concentration rapportés en France par le résistant déporté Robert Vallon.



CARNETS DE VOYAGE

1^{ER} JUIN > 15 JUILLET
 Vernissage le samedi 4 juin à 11h
 Exposition photos de voyage par Marie-Odile Ketterer et Bruno Mahé

Pharmacies de garde Les dimanches et jours fériés, de 9h à 13h.

DIMANCHE 8 MAI
 Pharmacie Arc-en-ciel
 11 rue Mozart
 Pont de Claix
 04 76 08 06 88

DIMANCHE 15 MAI
 Pharmacie Berthail
 4 place de la Libération
 Vif
 04 76 72 52 42

DIMANCHE 22 MAI
 Pharmacie du Bourg
 8 rue Beyle Stendhal
 Claix
 04 76 98 15 03

JEUDI 26 MAI
 Pharmacie Perrin
 18 avenue du Vercors
 Les Saillants du Gua
 04 76 72 31 92

DIMANCHE 29 MAI
 Pharmacie Le Palladium
 Place Jean Monnet - Claix
 04 76 98 03 98

DIM. 5 ET LUN. 6 JUIN
 Pharmacie Fallieux-Vera
 73 cours Saint André
 Pont de Claix
 04 76 98 10 47

DIMANCHE 12 JUIN
 Pharmacie du Rond Point
 2 avenue du 8 mai 1945
 Vif
 04 76 72 51 12

DIMANCHE 19 JUIN
 Pharmacie Sauvaire
 1 rue de la mairie
 St Georges de Commiers
 04 76 72 53 90

DIMANCHE 26 JUIN
 Pharmacie des Gentianes
 16 place de la République
 Varcès
 04 76 72 81 68

DIMANCHE 3 JUILLET
 Pharmacie Claudel
 14 avenue du Général De Gaulle - Pont de Claix
 04 76 98 03 43

PONT DE CLAIX, UNE VILLE QUI AVANCE ! (MAJORITÉ MUNICIPALE)

Laisser les jeunes s'exprimer pour mieux les accompagner !

Agir pour les plus jeunes à Pont de Claix est un enjeu prioritaire. Les inégalités d'accès à l'enseignement supérieur ou à l'emploi frappent notre jeunesse plus qu'ailleurs.

Cela suppose en premier lieu de définir nos actions en laissant la parole aux premiers concernés. L'enquête jeunesse qui vient d'être menée a ainsi permis de donner la parole à 80 jeunes Pontois et de recueillir leurs demandes.

Cela nécessite également de s'intéresser à toutes les catégories d'âge et d'impliquer l'ensemble des acteurs du territoire dans la mise en œuvre de nos politiques. C'est l'esprit avec lequel nous avons choisi de conduire le Projet éducatif territorial. 7 ateliers ont réuni à la fois les parents, acteurs de la commune et acteurs éducatifs pour définir un plan complet d'accompagnement du plus jeune âge à l'âge adulte.

C'est fort de ces constats et du travail mené depuis plusieurs mois que nous pourrions donner une nouvelle ambition aux politiques et combattre ensemble les inégalités qui traversent la jeunesse.

REPRENONS LA PAROLE

Du rôle de l'opposition municipale...

Dans un précédent édit, l'opposition municipale était vertement attaquée, y compris avec des coups « sous la ceinture ». Ce type de propos n'est bon pour personne. Nous tenons donc à rappeler le rôle que nous avons pu jouer, et que nous jouons aujourd'hui, fidèle au mandat que nous ont confiés nos électeurs.

En 2014, souvenons-nous que c'est notre groupe qui a soulevé le fait que pour assurer le prolongement de la ligne de tram E jusqu'à Pont de Claix un jour, il fallait d'abord s'attaquer au nœud du Rondeau. Cet aspect a été pris en compte, et les travaux ont été engagés. En 2018, souvenons-nous que c'est notre groupe qui s'est élevé contre les suppressions d'arrêts de bus sur le cours St André. Depuis, nous n'avons eu de cesse de ramener le sujet sur le tapis, et aujourd'hui les décideurs redéployent des arrêts supplémentaires.

Aujourd'hui enfin, nous faisons remonter le souci des recommandés que certains habitants doivent désormais aller chercher au PIMMS alors que la Poste est plus proche de chez eux. Bref, nous jouons notre rôle d'alerte et d'interpellation, en proximité. Il serait bon de le reconnaître.

AGIR ENSEMBLE POUR PONT DE CLAIX

Au moment d'écrire cette tribune, le président n'est pas connu. L'enjeu est énorme, le choix est facile, nous ne pouvons laisser notre nation aux mains du fascisme d'apparat, le racisme devenu tendance, la parole politique est devenue un populisme de salon. Aujourd'hui, une nouvelle génération émerge, elle a comme égérie une lycéenne venue du nord, nous devons accompagner ce mouvement. Cette jeunesse est belle quand elle défile dans les rues pour crier son inquiétude d'un futur carboné, cette jeunesse est courageuse quand elle combat. Cette jeunesse n'est pas notre futur, elle est notre présent, elle nous rappelle nos engagements de préserver son avenir. Nous avons échoué, elle ne peut que réussir. De ce constat, certains en font une politique commerciale, des réunions, des bons de réductions et beaucoup de pubs, ce n'est pas à la hauteur de l'enjeu. La jeunesse n'est pas une variable électorale, elle doit être un acteur politique parce qu'elle sera toujours comptable de nos actions.

Pont de Claix

CET ÉTÉ, NE LAISSONS PAS LES MOUSTIQUES S'INSTALLER !



- ▶ Éliminer les endroits où l'eau peut stagner (déchets verts, pneus usagés, encombrants...)
- ▶ Vider les récipients contenant de l'eau (arrosoirs, soucoupes...)
- ▶ Changer l'eau des plantes et fleurs chaque semaine
- ▶ Vérifier le bon écoulement des gouttières
- ▶ Couvrir les réservoirs d'eau (bidons, citernes, bassins...)

f Instagram PONTDECLAIX.FR

MAIRIE

Place du 8 mai 1945 - 04 76 29 80 00
www.pontdeclaix.fr



- . BIBLIOTHÈQUE 04 76 29 80 95
 - . CENTRE COMMUNAL D'ACTION SOCIALE (CCAS) 04 76 29 80 20
 - . CENTRE DE PLANIFICATION ET D'ÉDUCATION FAMILIALE (CPEF) 04 76 29 86 50
 - . CENTRE SOCIAL IRÈNE JOLIO-CURIE 04 76 29 86 40
 - . CENTRE SOCIAL JEAN MOULIN 04 76 29 86 60
 - . DÉCHETTERIE DE PONT DE CLAIX 04 76 40 39 43
 - . TRI & DÉCHETS (MÉTROPOLE) 0800 50 00 27 (n° vert)
 - . ESPACE FAMILLE - 04 76 29 80 65
 - . ÉTAT CIVIL, PASSEPORTS BIOMÉTRIQUES
- Place de la scierie - 04 76 29 80 02
- . L'ESCALE - 04 76 29 86 90
 - . FLOTTIBULLE - 04 76 29 86 00
 - . MAISON DES ASSOCIATIONS 04 76 29 80 44
 - . MAISON POUR L'EMPLOI 04 57 04 35 50
 - . MAISON DE L'HABITANT 04 76 29 86 29
 - . PERSONNES ÂGÉES ET RETRAITÉS, SOUTIEN À DOMICILE 04 76 29 80 22
 - . PETITE ENFANCE / LA CAPUCINE 04 76 29 80 24
 - . PETITE ENFANCE / RAM 04 76 29 80 16
 - . POINT INFORMATION JEUNESSE (PIJ) 04 57 38 92 02
 - . PIMMS 04 38 92 10 33
 - . POLICE MUNICIPALE - 04 76 29 86 10
 - . RÉSIDENCE PERSONNES ÂGÉES IRÈNE JOLIO-CURIE - EHPAD 04 76 29 86 70

> Permanences associatives

- . POINT JUSTICE
- AIDE INFORMATION AUX VICTIMES (AIV)
1^{ers} et 3^{es} mercredis de 9h15 à 11h.
- AVOCAT-CONSEIL
1 samedi par mois, de 9h à 12h.
- CONSEILS CONCILIATEUR-MÉDIATEUR
1^{ers} et derniers vendredis du mois, de 9h à 12h.
- Directement à l'accueil du PIMMS, 12 av Charles de Gaulle
04 38 92 10 33

ARCHITECTE-CONSEIL

Un mercredi par mois, à partir de 9h, au service Urbanisme.
RDV au 04 76 29 80 55.

ASSOCIATION POUR L'INFORMATION ET LA DÉFENSE DES CONSOMMATEURS SALARIÉS (INDECOSA)

2^e mercredi du mois, de 14h à 17h, à l'ancienne école Taillefer
RDV au 04 76 45 60 04.

CAISSE D'ASSURANCE RETRAITE ET DE LA SANTÉ AU TRAVAIL (CARSAT)

Information sur l'accès et le droit aux soins des personnes en situation de précarité.
Mardi de 9h à 11h30, au CCAS.
RDV au 04 76 12 19 02.

MAISON DE L'HABITANT

Bailleurs :
SDH (lundi, mardi, jeudi, vendredi de 11h à 12h), ACTIS (un lundi sur 2 les semaines paires de 11h à 12h)
04 76 29 86 29.

. DISPOSITIF DE PROXIMITÉ

Pour signaler des dysfonctionnements sur l'espace public. 04 76 29 86 29

> Urgences & numéros utiles

- . SAMU 15 ou 112
- . POMPIERS 18 ou 112
- . POLICE-SECOURS 17
- . URGENCES PERSONNES SOURDES 114
- . SANS ABRI 115
- . ENFANCE MALTRAITÉE 119
- . ENFANTS DISPARUS 116 000
- . POLICE MUNICIPALE 04 76 29 86 10
- . SAUVETEURS SECOURISTES PONTOIS 04 76 98 65 62
- . CENTRE ANTIPOISON DE LYON 04 72 11 69 11
- . URGENCE SÉCURITÉ GAZ 0 800 47 33 33
- . URGENCE DÉPANNAGE ÉLECTRICITÉ 0810 333 338

. RISQUES MAJEURS

Pour être averti en cas d'urgence, inscrivez-vous sur
WWW.PONTDECLAIX.FR



**BEN DIS DONC, TU VIENS PLUS
AUX SOIRÉES ?**

AUX SPECTACLES

à la bibliothèque

AUX EXPOSITIONS

**LES ÉQUIPEMENTS CULTURELS DE LA VILLE
VOUS ACCUEILLENENT SANS MASQUE NI PASS VACCINAL.
N'HÉSITEZ PLUS, VENEZ !**

TOUTE LA PROGRAMMATION EST À RETROUVER SUR



PONTDECLAIX.FR