

JOURNAL D'INFORMATION MUNICIPALE
DE LA VILLE DE PONT DE CLAIX

SUR LE
PONT

— NOV. 2022 —

DOSSIER : BIENVENUE
À LA CRÈCHE DOLTO

—
LA ZONE À FAIBLES
ÉMISSIONS EXPLIQUÉE

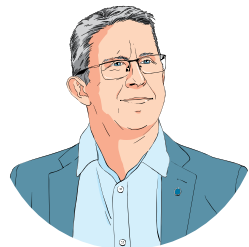
—
LA BD NUMÉRIQUE
S'INVITE À LA
BIBLIOTHÈQUE

—
DES PONTOISES
ENGAGÉES

86



... EN OCTOBRE



ÉDITO

L'inflation est de retour à des niveaux inconnus depuis les années 80. Le prix de l'énergie augmente, cela nous impacte tous. Chacun d'entre vous ainsi que la commune, qui fait face à une hausse importante des coûts. C'est dans ce cadre que nous avons voté un plan de sobriété énergétique qui vous est détaillé dans ce numéro et dans une lettre que je vous ai adressée.

Il limitera l'impact de ces hausses dans le budget que nous préparons.

Nous le préparons malheureusement seuls, sans l'aide de l'État qui a choisi de passer en force, grâce à l'article 49.3, un budget déconnecté de nos réalités. Il amoindrira, cette année encore, nos marges de manœuvres. Aucune prise en compte de l'inflation et de la hausse des prix de l'énergie n'est annoncée pour les collectivités qui, cette année encore, devront maintenir à flot les services publics et investir sans être accompagnés !

Alors qu'il nous avait été annoncé un pacte de confiance à la rentrée, c'est un budget d'ignorance qui nous est aujourd'hui proposé.

Espérons que les discussions au Sénat renversent la vapeur !

Christophe Ferrari
Maire de Pont de Claix,
Président de Grenoble-Alpes
Métropole



07/10 UNE SENSIBILISATION AU HANDICAP

Comment permettre l'accès de tous aux activités sportives et culturelles ? C'était le thème de l'édition 2022 de Handicap ou pas cap. Les participants ont pu s'informer et échanger sur les sports adaptés et l'offre culturelle pour les personnes en situation de handicap.



12/10 UN NOUVEAU GRAND PARC

Le parc Charlotte Bon a été nommé en l'honneur de celle qui co-dirigea les Papeteries au milieu du XIXe siècle. Une œuvre d'art de Vincent Gontier et des panneaux racontent et rendent hommage à l'histoire de cette usine, étroitement liée à celle de la Ville.

22/10 LE TEMPS FORT DE LA SAISON

Le festival Les P'tits Géants s'est déroulé du 22 au 28 octobre à l'Amphi. Les Décintrés en costume ont assuré la programmation des six spectacles de marionnettes et de théâtre d'ombre et d'objet. Les Écornifleurs, désormais bien connus des habitués du festival, étaient bien sûr au rendez-vous.



EN NOVEMBRE ...

14.11 > 30.12 **MDA**
MAISON DES ASSOCIATIONS
PONT DE CLAIIX

ESPERLUÈTRE
RENAÎTRE DE CES CENDRES

Aline Déon
PAYSAGES IMAGINAIRES
À L'AQUARELLE

Vernissage : samedi 19 novembre à 11h
► **Maison des associations, du lundi au vendredi, de 8h30 à 17h - entrée libre**
► Réervations : 04 76 29 80 59

INAUGURATION

SAM. 19 NOV.
INAUGURATION DE LA CRÈCHE FRANÇOISE DOLTO À 10H

Venez découvrir le nouveau lieu d'accueil des tout-petits !
► **Crèche Françoise Dolto**
36 av. Victor Hugo
► Rens. : 04 76 29 80 64

MAR. 8 NOV.
PORTES OUVERTES DE LA CAPUCINE DE 8H30 À 11H15
► **La Ronde des Couleurs**
► Renseignements : 04 76 29 80 24

MER. 9 NOV.
RENCONTRES DE LA GUSP DE 8H30 À 17H
Journée d'échanges sur la transition écologique et énergétique au quotidien
► **Foyer municipal**
► Renseignements : 04 76 29 86 29

JEU. 10 NOV.
ATELIER ZONE À FAIBLES ÉMISSIONS DE 18H30 À 20H30
Atelier d'intelligence collective sur la ZFE
► **Maison de l'habitant**
► Renseignements : 04 76 29 86 29

VEN. 11 NOV.
COMMÉMORATION DE L'ARMISTICE À 11H
104^e anniversaire de l'armistice de 1918 et hommage à tous les morts pour la France
► **Monument aux morts du parc Borel**
► Renseignements : 04 76 29 80 80

MAR. 15 NOV.
SORTIE CULTURELLE
Hôtel Bellevue, de Thomas Guerry. À partir de 7 ans
Tarif : 5€ - RDV tram Edmée Chandon à 19h
► **La Rampe - Échirolles**
► Renseignements : 04 76 29 86 60

MER. 16 NOV.
LECTURE MUSICALE « SOYONS NATURE » À 20H
Venez écouter les chansons et lectures décalées sur le thème de la nature par la compagnie Les 7 familles. Gratuit, sur inscription
► **Bibliothèque Aragon**
► Renseignements : 04 76 29 80 95

DIM. 20 NOV.
VIDE-GRENIERS DE 8H30 À 17H
Organisé par l'association Twirl Danse
► **Foyer Municipal**
► Renseignements : 06 86 76 69 33

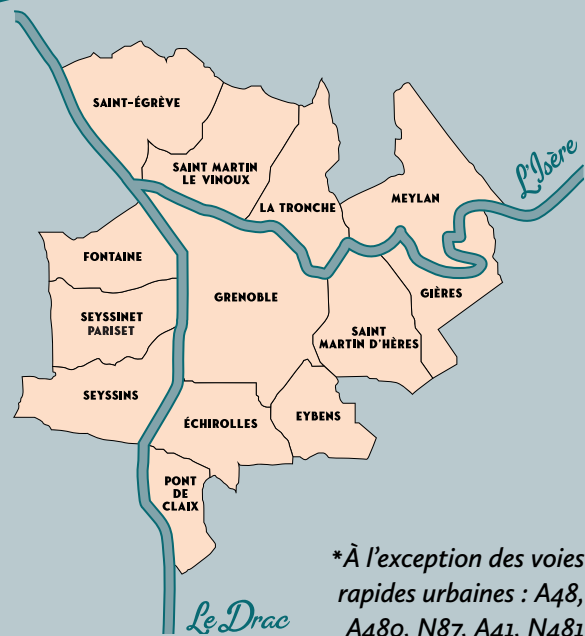
MAR. 24 NOV.
CONSEIL MUNICIPAL À 18H30
Séance à suivre en direct sur www.pontdeclaix.fr
► **Mairie - Salle du conseil municipal**
► Renseignements : 04 76 29 80 80

VEN. 18 NOV
BOURSE AUXJOUETS DE 9H À 15H
Organisée par l'UNRPA Ensemble et solidaires
Dépôt : jeu. 17/11 de 10h à 19h
Vente : ven. 18/11 de 9h à 16h
Restitution : lun. 21/11 de 14h à 18h
► **Centre social Jean Moulin**
► Rens. : 04 76 29 86 60

Flip la grenouille **L'Amphi**
Ciné-concert • Les Filmonotes

VEN. 2 DÉC. À 19H
Durée : 1 heure 10 • Tout public (à partir de 5 ans)
Tarifs : de 6,20 € à 15,40 €
► **L'Amphi**
► Réervations : 04 76 29 86 38

COMMUNES CONCERNÉES
PAR LA ZFE DÈS JUILLET 2023*



*À l'exception des voies rapides urbaines : A48, A480, N87, A41, N481

CALENDRIER :

Juillet
2023



Janvier
2024



Janvier
2025



Avant
2030



MOINS D'ÉMISSIONS EN JUILLET 2023

La loi Climat et Résilience de 2021 contraint les agglomérations de plus de 150 000 habitants à se doter d'une zone à faibles émissions (ZFE), dans laquelle les véhicules les plus polluants n'ont pas le droit de circuler. Cette mesure, déjà appliquée sur le territoire pour les véhicules utilitaires et les poids lourds, sera étendue en juillet 2023 aux véhicules des particuliers.

À l'échelle de la Métropole, l'automobile est responsable de 31 % des émissions de gaz à effet de serre. Cette pollution, qui contribue au changement climatique, est dangereuse pour la santé (troubles respiratoires, cardiovasculaires...). L'objectif d'une ZFE est de lutter contre ces effets négatifs, en interdisant la circulation des véhicules les plus émetteurs.

Pour ce faire, chaque véhicule doit être doté d'une vignette CQA, qui indique, sur une échelle de 0 à 5, son niveau d'émissions de particules fines et oxydes d'azote. À partir de juillet 2023, les véhicules les plus polluants (CQA5) ne pourront plus circuler dans 13 communes de la Métropole (voir carte). Pour les utilitaires et les poids lourds, cette mesure est déjà appliquée dans 27 communes de la Métropole. Les véhicules classés CQA 5, 4 et 3 sont ainsi concernés et, pour accompagner cette transition, des aides et des dérogations ont été mises en place (bit.ly/ZFEderogation). Ce sera également le cas pour les véhicules particuliers, et la mise en place de la ZFE fait l'objet d'un important travail de concertation.



« La loi Climat et Résilience impose la mise en place d'une ZFE. Ce défi, nous voulons le relever avec vous. Nous préparons pour cela une batterie d'accompagnements pour les habitants qui ne peuvent se passer de leur voiture et n'ont pas les moyens d'en changer. La ZFE ne sera pas anti-sociale ! »

Christophe Ferrari
Maire de Pont de Claix - Président de Grenoble-Alpes Métropole

► La Métropole organise en ce moment des temps de concertation, afin de déterminer avec les citoyens les modalités de mise en œuvre de la ZFE : à quels horaires ces mesures s'appliquent-elles ? Quelles dérogations ? Comment accompagner les ménages qui n'ont pas les moyens de changer de voiture ?

► À Pont de Claix, une réunion aura lieu le 10 novembre, de 18h30 à 20h30 à la Maison de l'habitant. Venez donner votre point de vue !

ÉNERGIE : TOUS SUR LE PONT !

Hausse des prix, crainte d'une pénurie. La crise énergétique qui touche l'Europe appelle des mesures inédites afin de limiter l'augmentation des dépenses, pour les particuliers comme pour les acteurs publics.

EN VILLE, DES ÉCONOMIES NÉCESSAIRES
Cette année, la Ville pourrait dépenser près de 100 000 € en plus pour l'énergie. Pour diminuer de 10 % ses consommations, elle mettra en œuvre un plan de sobriété, qui sera effectif le 7 novembre.

3 actions principales seront engagées :

- Baisser de 1°C la température moyenne des bâtiments publics, en priorité dans les bâtiments administratifs, les enceintes sportives et les écoles dans le but de préserver les bâtiments accueillant les personnes les plus fragiles, tels que l'Ehpad Irène Joliot-Curie. Cette baisse permettra de diminuer de 7 % environ la consommation d'énergie. La saison de chauffe sera également raccourcie.
- Utiliser en priorité les bâtiments les moins énergivores. Par exemple, et lorsque cela est possible, les activités planifiées au Foyer municipal, actuellement mal

isolé et qui sera rénové l'année prochaine, seront organisées ailleurs. Afin de limiter les dépenses de chauffage des écoles, le ramassage scolaire vers le centre aéré sera effectué depuis une seule école.

► Éteindre une partie de l'éclairage public en milieu de nuit, là où ce sera possible. Cette action permettra de baisser jusqu'à 50 % la facture en la matière.

Ces mesures, indispensables, viendront compléter les investissements déjà engagés par la Ville pour diminuer les consommations de ses bâtiments publics. À Flottibulle, des travaux ont permis de réduire les consommations de respectivement 66 000 € pour l'eau et 25 % pour l'électricité. Des économies de 15 000 € ont été obtenues grâce au remplacement d'une partie de l'éclairage public. Enfin, la mise en route de la nouvelle chaufferie bois permettra d'atteindre 67 % d'énergies renouvelables pour le chauffage des bâtiments publics.

ET CHEZ SOI ?

Si certaines habitudes simples permettent de réaliser rapidement des économies d'énergie (voir ci-dessous), la rénovation énergétique de son logement est particulièrement utile en la matière... et des aides existent pour la financer :

- au niveau métropolitain : dispositif MUR|MUR Rens. : 04 76 00 19 09 ou bit.ly/conseilmurmur
- au niveau national : bit.ly/aidesrenovgouv



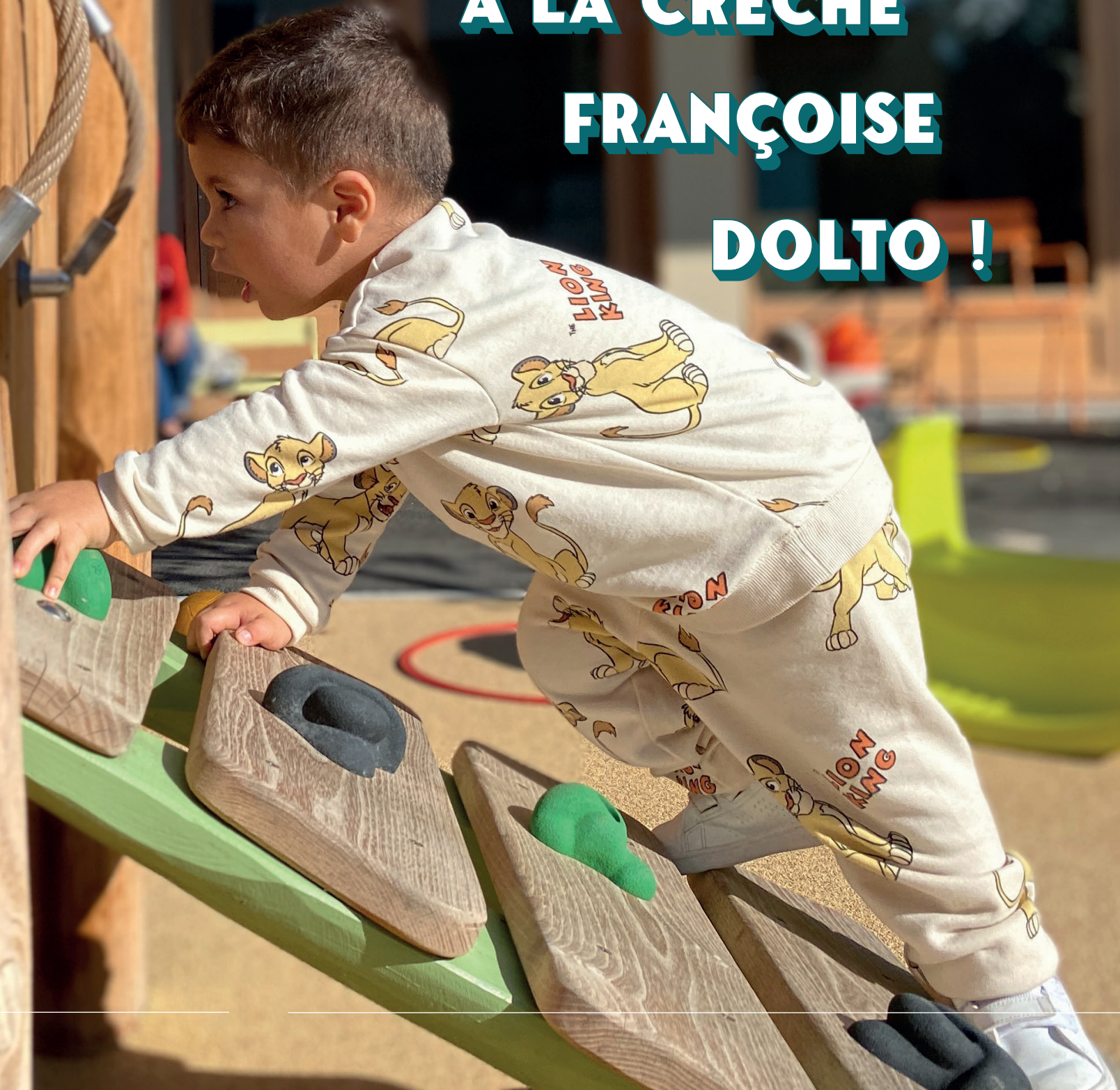
- Limiter le chauffage à 19°C dans les pièces à vivre et à 17°C la nuit
- Éteindre les radiateurs lorsqu'on ouvre ses fenêtres
- Utiliser des ampoules LED
- Éteindre sa box lorsque personne ne l'utilise
- Débrancher les ordinateurs et consoles lorsqu'ils ne sont pas utilisés
- Faire tourner lave-linge et lave-vaisselle en mode ECO
- Couvrir poêles et casseroles pendant la cuisson, éteindre son four avant la fin de la cuisson.
- Éteindre le petit électroménager grâce à une multiprise

BIENVENUE À LA CRÈCHE FRANÇOISE DOLTO !

La petite enfance est un moment-clé du développement de l'enfant : premiers apprentissages, premières rencontres en dehors du cadre familial, intégration des règles de vie en société...

L'accueil de chaque enfant dans une structure respectueuse de ses besoins, quel que soit le revenu de ses parents ou son lieu d'habitation, répond à un enjeu d'égalité : égalité des chances, égalité entre territoires, et même égalité femmes-hommes.

La création d'une nouvelle structure d'accueil des tout-petits, au cœur des Îles de Mars-Olympiades est une réponse concrète à ces enjeux. Nous vous emmenons à la découverte de cet espace.





Implantée au cœur du quartier Îles de Mars-Olympiades, la nouvelle crèche Françoise Dolto remplace désormais le multi-accueil Irène Joliot-Curie et l'ancienne crèche Françoise Dolto. Située un peu en retrait de l'avenue Victor Hugo, elle est l'équipement de proximité par excellence, le « nouveau voisin » des habitants. Coup d'œil avec Cristina Gomes-Viegas, l'élue en charge de la petite enfance, sur la dernière-née des crèches pontoises...



L'ACCUEIL DES JEUNES ENFANTS, UN SERVICE ESSENTIEL

À l'origine de ce projet, une volonté forte de l'équipe municipale : celle d'assurer un bon équilibre aux familles, en les soutenant dès leurs premiers pas.

La Ville a donc fait de la petite enfance une de ses priorités, comme l'explique Cristina Gomes-Viegas : « Les tout-petits sont nos futurs adultes. C'est important qu'ils puissent commencer leur vie dans des cadres rassurants et structurants et qu'une écoute toute particulière soit apportée à la fois aux enfants et aux parents. »

Dans cette optique, le développement des structures d'accueil des jeunes enfants allait donc de soi, à la fois pour permettre aux enfants de partir du bon pied, et pour permettre aux parents de s'y retrouver dans une période faite, pour eux aussi, d'ajustements et d'apprentissages. « Quand les enfants arrivent, il n'y a pas de "manuel de parents"... mais des professionnels sont là

pour les accompagner, pour leur apporter le soutien et les outils adéquats. Il faut offrir aux parents des lieux pour parler de leurs besoins et de ceux de leur enfant », continue-t-elle.

Pour faire face à ce besoin des familles pontoises, la mise en place d'un nouvel accueil collectif s'est imposée.

BALBUTIEMENTS DU PROJET

Cette volonté de développer les structures petite enfance ne date pas d'hier, mais si le projet a été mûrement réfléchi, c'est en 2018 qu'il a commencé à prendre forme plus concrètement.

Cette année-là, le déménagement de l'école maternelle des Olympiades, désormais installée dans la nouvelle école Saint-Exupéry, a rendu disponible un local spacieux. Au même moment, l'évolution du Plan de prévention des risques technologiques (PPRT) a imposé de nouvelles restrictions, notamment celle de déplacer



le multi-accueil Irène Joliot-Curie vers une zone plus sécurisée. Cette évolution du PPRT a permis en parallèle de construire davantage de logements dans certains secteurs, amenant ainsi de nouvelles familles en ville... et donc de nouveaux enfants à accueillir.

Des besoins croissants et un lieu tout trouvé : les étoiles étaient parfaitement alignées pour que la nouvelle crèche voie le jour, moyennant d'importants travaux.

UNE CRÈCHE SUR-MESURE

La réhabilitation du bâtiment de l'ancienne école maternelle a demandé quatre années de travail durant lesquelles de nombreux services de la Ville ont été impliqués. L'ensemble des agents du service petite enfance a notamment été intégré aux concertations tout au long du projet. « Nous voulions recueillir l'expérience des professionnels et créer un espace le plus adapté possible à ce que l'on voulait faire pour les enfants », explique Chloé Duchamp, directrice de la structure. Un concours d'architecte a ensuite été lancé, qui a permis de trouver l'équipe la plus à même de réaliser l'équipement adapté aux besoins. « Le résultat est là, c'est une renaissance pour ce bâtiment, continue-t-elle. Et quel plaisir, le 23 août dernier, de voir enfin les familles et les enfants y entrer ! » Les usagers du bâtiment évoluent mainte-

nant dans des locaux spacieux, en forme de U, encadrant un jardin de 450 m² adapté aux tout-petits. « Il y a un grand préau pour les jours de pluie, qui s'ouvre sur un espace extérieur arboré, poursuit-elle.

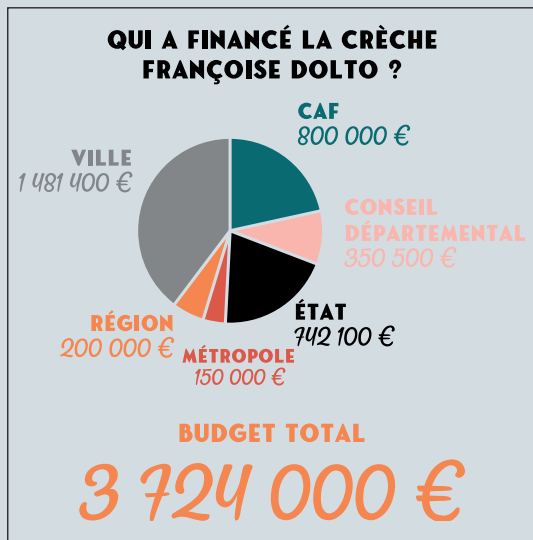
Tout au long de l'année, les enfants pourront vraiment en profiter ! » De grandes buttes, des aires de jeux, un coin pour jouer avec l'eau : le jardin promet en effet de belles heures d'aventures pour les enfants.

L'intérieur s'est aussi modernisé, ce qui pour Cristina Gomes-Viegas, était une véritable nécessité : « Les bâtiments étaient vieillissants, et il pouvait y avoir des problèmes de chaleur l'été donc il était nécessaire de les réhabiliter pour assurer aux enfants un accueil de qualité. Nous voulions des locaux qui prennent en compte les questions écologiques, alors nous avons accordé une attention toute particulière aux matériaux utilisés, à l'isolation, à la qualité de l'air... Cela a été un travail de longue haleine ! » Aujourd'hui, l'espace intérieur, d'une superficie de 1 300 m² est divisé en trois zones : l'espace vert, dédié aux plus petits, accueille 20 enfants de deux mois et demi à 16 mois, tandis que les espaces bleu et jaune accueillent chacun 21 enfants à partir de 16 mois. « Tous les espaces ont été pensés pour apporter une véritable qualité de travail aux professionnels, continue-t-elle. Dans chaque unité, ils ont tout ce qu'il leur faut à portée de main ! »

EN CHIFFRES



1300 m²
DE STRUCTURE
450 m²
D'EXTÉRIEUR
62 ENFANTS
200 FAMILLES



10 000
PAS PAR JOUR



RÉALISÉS
PAR LES AGENTS
D'ENTRETIEN

390

ENFANTS DE MOINS DE 3 ANS
VIVENT SUR LA COMMUNE



154
NAISSANCES EN 2021
(SOIT 50 DE PLUS QU'EN 2020)

5 kg
DE COMPOTE
PAR JOUR

90
YAOURTS
PAR JOUR



LE QUOTIDIEN À FRANÇOISE DOLTO

La réhabilitation des locaux n'a cependant pas été le seul changement, comme le rappelle la directrice de la structure : « Ici tout est nouveau, le bâtiment bien sûr mais également toute l'organisation. Tout est à imaginer pour les 62 enfants accueillis. » Heureusement, elle peut compter pour cela sur une équipe soudée, dynamique et motivée : quatre éducatrices de jeunes enfants adjointes de direction, 13 auxiliaires de puériculture, huit CAP petite enfance, cinq agents techniques qui assurent la cuisine et l'entretien, une secrétaire, et une infirmière puéricultrice... il n'en faut pas moins pour assurer le quotidien des dizaines de petits Pontois de la crèche !

Ici, deux types d'accueil sont proposés selon les besoins des parents : de l'accueil occasionnel (1 jour et demi maximum par semaine) et de l'accueil régulier (de 2 à 5 jours par semaine), des options qui permettent aux parents de trouver le rythme qui leur convient. « On essaye de répondre au maximum aux demandes, reprend Cristina Gomes-Viegas. Cela permet aux parents qui sont en recherche d'emploi de mettre quelques journées leur enfant en accueil pour pouvoir faire leurs démarches professionnelles... ou simplement pour prendre un peu de temps pour eux. »

Si elle aide jour après jour les parents, la

crèche est aussi le lieu d'une rencontre avec le monde pour les tout-petits, notamment grâce à un projet pédagogique ambitieux axé sur l'éveil culturel et la découverte de la nature. « Nous avons construit au fil des ans des partenariats solides avec des acteurs culturels locaux, reprend Chloé Duchamp. Les enfants pourront ainsi prochainement aller découvrir le spectacle Babils, Éveil en canopée (par la Cie Premières Fontes) à l'Amphi et pourquoi pas explorer les jardins partagés du quartier. »

Preuve s'il en fallait que la structure est un acteur-clé de l'épanouissement des enfants. « On ne fait pas que changer des couches ou essuyer des nez qui coulent, ce n'est pas que du soin, conclut-elle. Nous sommes là au quotidien pour accompagner les enfants et les aider à grandir. C'est un lieu d'éveil et de vie, pour les enfants, leurs familles et les professionnels qui y travaillent. »

Bienvenue à la crèche
Françoise Dolto !



EN CUISINE !



Tous les matins, à tour de rôle, Mekia Yahiabey, Sidonie Moudilou, Jacqueline De Araujo (sur la photo), Bernadette Jacquet et Sofien Chorfa commencent leur journée à 7h. « On s'occupe d'abord de l'entretien des parties communes de la crèche, des halls et des couloirs, pour que tout soit propre quand les enfants arrivent. » Vers 8h15, il est temps de se mettre aux repas. « On prépare environ 50 repas par jour : une trentaine pour les grands et une vingtaine pour les petits et les moyens. En fonction de l'âge nous déclinons les plats en différentes textures : mouliné pour les plus petits ou en petits morceaux pour les plus grands. » Les repas sont pensés en amont avec

l'infirmière de la crèche. Ils sont réalisés quotidiennement, dans la cuisine située à l'intérieur du bâtiment. Le lundi et le mardi c'est le jour de livraison des produits frais et surgelés. « Nous cuisinons 75 % de produits issus de l'agriculture biologique. Les enfants se régaler, ils mangent de tout, c'est un plaisir de leur faire découvrir de nouvelles saveurs tous les jours. » Les cuisiniers préparent les repas et dressent les chariots pour chaque espace. Les bébés mangent à partir de 10h45, les plus grands vers 11h30. « La cuisine est grande, spacieuse, tout est adapté pour que nous fassions de bons petits plats aux enfants, c'est un bonheur d'y travailler. »

DU CÔTÉ DES PARENTS

Mme Parra, maman de Yoni, 2 ans

« Mon fils fréquentait l'ancienne crèche Françoise Dolto depuis ses sept mois. Il est entré en août dans la nouvelle structure. La transition s'est bien passée. Cette nouvelle crèche est grande, neuve, elle est très accueillante. Les professionnels sont nombreux pour s'occuper des enfants, c'est très bien organisé. Au niveau des repas mon enfant est ravi, il mange de tout et se régale. Je trouve chouette qu'il y ait un toboggan à l'intérieur de la structure, ça permet aux enfants de se défouler même quand ils ne peuvent pas sortir. »

Mme Moussa, maman de Yolaine 6 mois

« C'était la première rentrée à la crèche pour ma fille. Même si j'étais un peu stressée, l'équipe a été très rassurante et à l'écoute et tout s'est bien passé. Le personnel donne des conseils, l'infirmière est disponible quand on en a besoin et tous les soirs avoir un petit résumé de la journée de son enfant est très rassurant. Avoir la crèche au milieu du quartier, c'est vraiment super. On y croise les voisins, les amis et on y voit grandir nos enfants. »



INAUGURATION ET PORTES OUVERTES

Vous souhaitez découvrir les coulisses de ce nouveau bâtiment et voir de plus près d'où viennent les rires des enfants ?

» Une matinée d'inauguration et de portes ouvertes est organisée samedi 19 novembre de 10h à 13h, avec au programme un accueil autour d'un café, une rencontre avec les élus et le préfet ainsi qu'une visite guidée par les professionnels de la petite enfance.





VOUS ÊTES LIVRE MERCREDI ?

Ateliers BD numérique, clubs de lecture, on célèbre la lecture sous toutes ses formes à la bibliothèque Aragon ! À travers la souris ou les mots de lecteurs fascinés, les univers d'encre et de papier prennent vie...

En ce mercredi après-midi, les enfants réunis à l'atelier BD numérique font preuve d'une grande concentration. Mehdi et Rayan, 12 et 10 ans, utilisent des images de *Dragon Ball Z* pour créer de nouvelles scènes de leur manga préféré, tandis qu'Aya, 11 ans, compose sa bande dessinée, avec des dessins trouvés sur internet. Quand Naël Spirhanzl, conseiller numérique, leur a fait découvrir le logiciel BdnF, il leur a fallu quelques minutes seulement pour prendre en main cette « fabrique à BD » et se mettre à créer leurs propres récits.

Autre lieu de rencontre pour les bibliophiles : le club des lecteurs. Un mercredi par mois, une dizaine de personnes s'y réunissent pour discuter de romans, de films, de musique ou de bandes dessinées... Et inspirer d'autres lecteurs : « *Un ouvrage recommandé par le club va être beaucoup plus emprunté* », explique Miquel Sauze, responsable de la bibliothèque.

Cet automne, un club ado a également été lancé. Pour la première session, Sarah,

Martin et Rozenn ont chacun amené un roman. Martin est motivé par l'opportunité « *d'échanger avec des gens qui pourraient lui faire découvrir des livres qui lui plairaient* ». « *Certaines pages m'ont vraiment émue et je voulais savoir si quelqu'un connaissait ce livre aussi* », explique Rozenn, venue avec Jonas, un livre évoquant le tabou de l'homosexualité. Après la discussion, Valentine Juniot, qui anime les échanges, présente les nouveaux arrivages de la bibliothèque, que les participants peuvent réserver en avant-première.

En novembre, les animations de la bibliothèque se poursuivent avec :

- ▶ **Le club ados : 9 novembre**
 - ▶ **Un temps fort culturel : 16 novembre à 20h. Spectacle de lecture musicale, Soyons Nature par la Cie des 7 familles.**
 - ▶ **Le club des lecteurs : 19 novembre**
 - ▶ **Des ateliers BD numérique les 23 et 30 novembre**
- Renseignements : 04 76 29 80 95**



UN GUICHET VAUT MIEUX QUE DEUX, VOUS L'AUREZ

Un projet de guichet unique est en préparation pour faciliter l'accès des Pontois aux services de la Ville et de la Métropole.

La phase de diagnostic est terminée : de juin 2021 à février 2022, plus de 200 Pontois ont répondu à l'enquête pour exprimer leurs besoins en termes d'accès aux services. Le guichet parfait pour les usagers serait ouvert sur une plage horaire adaptée à leurs besoins, accessible en voiture et transports en commun, avec des agents d'accueil disponibles et à l'écoute. Alors pour se rapprocher le plus possible de vos souhaits, la Ville a commencé ces derniers mois à travailler à sa mise en œuvre, en estimant les ressources humaines nécessaires, en élaborant des parcours usagers optimisés et en choisissant le lieu :

le guichet devrait donc s'établir à la Maison de l'habitant. Il y réunira les compétences combinées de plusieurs accueils (état-civil, Espace famille, CCAS...) dont la liste complète est encore en cours d'élaboration.

« *On veut que cet espace démarre en offrant déjà l'ensemble des services nécessaires, pas qu'il s'agisse d'un simple transfert de l'accueil mairie. Il faut qu'il y ait une véritable valeur ajoutée* », explique Fatima Benyelloul, conseillère municipale déléguée à la mise en œuvre du guichet unique.

Encore un peu de patience, votre nouveau guichet d'accueil ouvrira ses portes à l'automne 2023...

PLATEFORME PARTICIPATIVE : LA DÉMOCRATIE AU BOUT DE LA SOURIS !

Réaménagements, projets sociaux ou éducatifs : pour permettre aux habitants de donner leur avis plus facilement, un nouveau dispositif sera mis en place en novembre.

La plateforme participative regroupe sur un même site les différents projets ouverts à la participation des habitants sur le territoire de la commune, avec toute la documentation utile pour les comprendre. Elle en retrace aussi la chronologie et les enjeux, annonce les prochains ateliers de concertation et offre des espaces pour les commentaires et suggestions des Pontois. Un bel outil pour faire marcher l'intelligence collective ! Retrouvez-le sur www.pontdeclair.fr, rubrique « Vie quotidienne ».

EN BREF

QUARTIER ÎLES DE MARS

Une balade urbaine aura lieu le 16 novembre. Rendez-vous à 17h à la crèche Françoise Dolto (36 av. Victor Hugo) pour arpenter le quartier avec les élus, les associations et d'autres habitants jusqu'à la place Michel Couëtoux !

PLAN DE PRÉVENTION DES RISQUES INONDATIONS DRAC AVAL

Ce plan, qui concerne 17 communes dont Pont de Claix, est en cours d'élaboration. Il fait l'objet d'une enquête publique, qui se déroulera jusqu'au 25 novembre, à 17h. Le dossier d'enquête publique, ainsi que toutes les informations vous permettant de vous exprimer sur ce projet sont sur le site : www.registredemat.fr/ppri-drac

PONT DE CLAIX UNE VILLE QUI AVANCE

MAJORITÉ MUNICIPALE

Christophe Ferrari, Sam Toscano, Isabelle Eymeri-Weihoff, Maxime Ninfosi, Souad Grand, Mebrok Boukersi, Dolorès Rodriguez, Michel Langlais, Louisa Laib, Delphine Chemery, Maurice Alphonse, Gilbert Bonnet, Alain Soler, Dominique Vitale, Jean Rotolo, Athanasia Panagopoulos, Laurence Bonnet, Cristina Gomes-Viegas, Fatima Benyelloul, Nathalie Bousboa, Myriam Martin-Arrête, Virginie Tardivet, Ferhat Cetin, Linda Yakhou, Rémi Besançon, Nader Dridi, Edmond Arrête, Marina Bernardeau

Véritable ADN de Pont de Claix, le service public local de la Petite Enfance permet un accueil inconditionnel pour chaque petit Pontois.

Préparer l'avenir de nos enfants commence dès le plus jeune âge : accompagnement individualisé, socialisation et éveil constituent le socle de notre engagement. Rien ne se fait sans un lien étroit et de confiance avec les familles.

Nationalement, ce secteur d'activité est en souffrance. La pénurie de personnel est forte, particulièrement sur le nombre d'assistants maternels. Leur nombre ne cesse de décroître depuis 5 ans, à raison de 11 % par an. La commune n'est pas épargnée par ce phénomène. Pour ces raisons, l'action publique municipale prend une importance encore plus forte, bien que cette compétence soit facultative. En 2022, nous avons fait le choix de créer des places supplémentaires, de recruter des agents qualifiés et d'acter le lancement d'une étude pour l'extension du multi-accueil Jean Moulin, avec un objectif simple, permettre à chaque enfant de se révéler.

AGIR ENSEMBLE POUR PONT DE CLAIX

Julien Dussart, Lydie Soler

Cette rentrée scolaire est marquée sur notre commune par l'ouverture d'une nouvelle crèche avec davantage de places. Nous ne pouvons que nous en féliciter tant les solutions de garde constituent un enjeu fort pour l'emploi des parents. Voilà pourquoi il nous paraît important de développer les efforts financiers et humains en faveur de la petite enfance. Mais l'autre sujet phare de la rentrée, c'est bien évidemment l'inflation. Ce concept anxio-gène et parfois théorique qui est devenu on ne peut plus concret depuis plusieurs mois. Hausse du carburant, de l'énergie, de l'alimentation... Bref, de la plupart des dépenses du quotidien qui sont souvent difficiles à réduire.

Parallèlement à l'inflation, le terme de sobriété revient régulièrement depuis quelques semaines. Cette sobriété a des vertus en matières énergétiques et environnementales mais prenons garde à ce que celle-ci ne soit pas le mot politiquement correct qui cacherait en réalité rigueur et l'austérité. Car ce ne serait qu'ajouter des difficultés aux difficultés.

Suite à la démission de Ali Yahiaoui, Lydie Soler est installée comme nouvelle conseillère municipale

REPRENONS LA PAROLE

Daniel Bey, Patrick Durand, Jérémie Giono

Petite enfance : « pas de bébé à la consigne » !

Le 6 octobre, les personnels de la petite enfance étaient en grève. En cause, une pénurie de professionnels formés, à laquelle le gouvernement entend répondre... en permettant le recrutement de salariés non diplômés !

Comme si s'occuper de nos tout-petits n'était pas un vrai métier, nécessitant de vraies qualifications...

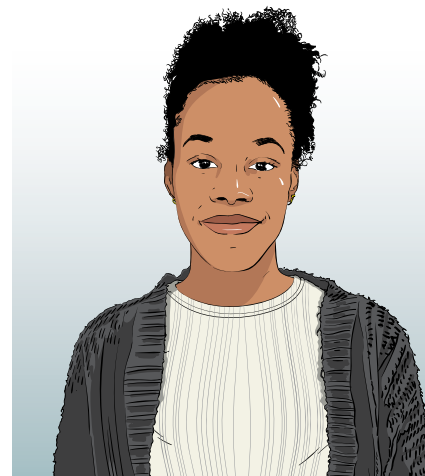
À croire que la seule finalité des crèches pour l'équipe d'Emmanuel Macron, c'est de parquer les gamins pour permettre aux parents d'aller bosser.

Pourtant, Françoise Dolto, pédiatre et psychanalyste, avait bien démontré en son temps que beaucoup se jouait dans les premiers mois et premières années, dans la construction d'une personnalité équilibrée et émancipée. Et nos professionnels de la petite enfance sont un maillon essentiel de cela, par le sens des animations qu'ils proposent, par la régulation des rapports collectifs des enfants, etc... Alors oui, il faut leur donner les moyens d'exercer leur métier dans de bonnes conditions !

Notre groupe sera vigilant quant au maintien d'un haut niveau d'ambition politique dans ce domaine sur notre commune.

J'ESPÈRE QUE LES NOUVELLES GÉNÉRATIONS Y ARRIVERONT !

Entre mars et octobre, une Convention Citoyenne pour le Climat (CCC) a été organisée sur le territoire de la Métropole. Pendant cinq sessions de travail, 150 citoyens ont échangé avec des scientifiques, des associations, des élus. Ils y ont formulé 280 propositions visant à atteindre la neutralité carbone. Les pontoises Elsa et Marie-Christine nous racontent leur participation.



ELSA 20 ANS



MARIE CHRISTINE 69 ANS

Comment s'est passé la Convention citoyenne ?

Elsa : « Les premières séances, j'étais intimidée. Ensuite, on a travaillé en petits groupes, dans lesquels il était plus facile de s'exprimer. Les participants étaient agriculteurs, ingénieurs, instituteurs. Différents points de vue étaient représentés. »

Marie-Christine : « J'ai appris énormément. Dans tous les domaines, il y a des priorités. Dans tous ces domaines, il faut agir vite. »

« Je ne pensais pas que l'écologie c'était aussi vaste, qu'il y avait tant de sujets sur lesquels travailler : l'habitat, le tourisme, la formation, l'agriculture... C'est pour ça que la CCC était si longue. J'aurais même aimé qu'on ait une journée de plus pour approfondir certains sujets. »

Sur le climat, l'écologie, êtes-vous optimistes ?

« J'espère qu'on y arrivera, que les nouvelles générations y arriveront. Mes petites-filles,

en tout cas, font attention à ces questions et m'ont appris plein de choses. »

« Dans ma famille, on n'est pas très écolos, mais je pousse mes proches à ne pas jeter leurs mégots par terre, à trier leurs déchets. C'est très important pour moi. On réagit très lentement et ça me fait peur, mais il n'est pas trop tard. »

Est-ce que la CCC a changé quelque chose pour vous ?

« Depuis que j'y ai participé, et surtout depuis cet été caniculaire, je fais beaucoup plus attention dans mes gestes du quotidien (économiser l'eau, débrancher mes prises). Je suis aussi plus attentive aux politiques locales, je vois davantage ce qui pourrait être fait autrement. »

« Je fais plus attention, même si c'est forcément difficile de réduire, de renoncer à un certain confort. Il faut sensibiliser le plus de monde possible. On fermait les yeux, maintenant il faut les ouvrir. »

Directeur de publication **Christophe Ferrari**, Conception, réalisation, rédaction, photos **Service communication** - F. Albe, M. Debaeq,
A. Lascurrettes, O. Latour, N. Llado, Christian Bonnet
Impression 5800 exemplaires Imprimerie Notre-Dame Montbonnot N° ISSN 1245-1371

